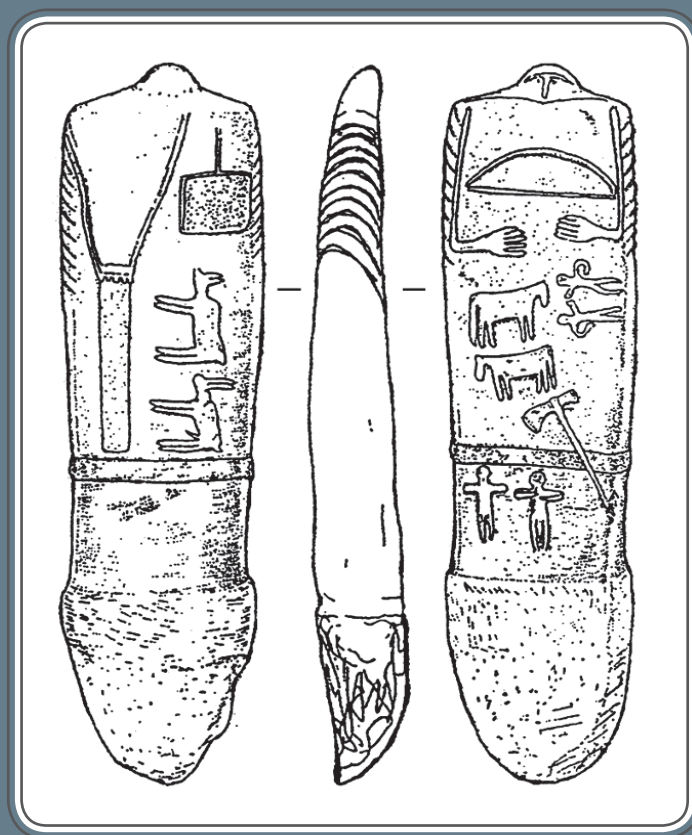


Археологические вести

— 48 —



RUSSIAN ACADEMY OF SCIENCES
INSTITUTE FOR THE HISTORY OF MATERIAL CULTURE

РОССИЙСКАЯ АКАДЕМИЯ НАУК
ИНСТИТУТ ИСТОРИИ МАТЕРИАЛЬНОЙ КУЛЬТУРЫ

Archaeological news

48
(2025)

Saint Petersburg
2025

Археологические вести

48
(2025)

Санкт-Петербург
2025

Издание основано в 1992 году

Редакционная коллегия:

О. И. Богуславский, В. С. Бочкарёв, С. А. Васильев, М. Ю. Вахтина, Ю. А. Виноградов, член-корреспондент РАН П. Г. Гайдуков, Т. С. Дорофеева (отв. секретарь), М. Т. Кашуба, А. В. Курбатов, В. А. Лапшин, академик РАН Н. А. Макаров, академик РАН В. И. Молодин, Н. И. Платонова, Н. В. Хвоцинская (главный редактор)

Научные редакторы выпуска:

Н. В. Хвоцинская, М. В. Медведева, М. Т. Кашуба, М. Ю. Вахтина, А. А. Пескова, Е. В. Беляева, В. Я. Шумкин, Н. Ю. Смирнов, В. А. Горончаровский, Ю. А. Виноградов, А. В. Плохов, В. А. Лапшин

Издательская группа: Т. С. Дорофеева (редактор), Е. В. Новгородских (редактор), Е. О. Стоянов (переводы)

Археологические вести, Институт истории материальной культуры РАН. — **Вып. 48** / [Гл. ред. Н. В. Хвоцинская]. — СПб., 2025. — 362 с.: ил.

48-й выпуск журнала «Археологические вести» открывают десять статей, приуроченных к 85-летию В. С. Бочкарёва, одного из самых известных современных теоретиков археологии и крупного исследователя бронзового века Восточной Европы. Авторы этих работ — коллеги и ученики юбиляра. Раздел «Новые открытия и исследования» состоит из пятнадцати статей самой разнообразной тематики: от палеолита Восточной Европы и античности Северного Причерноморья до Средневековья Центра и Северо-Запада России. В раздел «Актуальные проблемы археологии» выделена статья о современной китайской историографии раннесяньбэйских памятников. Три статьи по истории науки объединены общей темой значения эстампажей в эпиграфике. Завершает выпуск публикация, посвященная вкладу Ю. А. Заднепровского в изучение древнего Оша.

The 48th issue of the journal “Archaeological News” opens with ten articles dedicated to the 85th birthday of V. S. Bochkaev, one of the most renowned contemporary theorists of archaeology and a leading scholar of the Bronze Age in Eastern Europe. The authors of these works are colleagues and students of the celebrant. The “New Discoveries and Studies” section consists of fifteen articles on a wide range of topics: from the Paleolithic of Eastern Europe and the classical period of the Northern Black Sea region to the Middle Ages of Central and Northwestern Russia. The “Current Issues of Archaeology” section features an article on the modern Chinese historiography of early Xianbei sites. Three articles on the history of science are united by the common theme of the significance of engravings in epigraphy. The issue concludes with a publication dedicated to the contribution of Yu. A. Zadneprovskiy to the study of ancient Osh.

ISSN 1817-6976

Первая и четвертая страницы обложки — антропоморфные стелы, прорисовки (см. статью В. С. Бочкарёва)
First and forth pages of cover — Anthropomorphic stelae, drawing (see the article by V. S. Bochkaev)

Погребения с металлическим инвентарем позднего бронзового века на Северо-Западном Кавказе и в Западном Предкавказье

А. Л. Пелих¹

Аннотация. В статье обобщены данные о погребениях с металлическим инвентарем позднего бронзового века, известных на Северо-Западном Кавказе и в Западном Предкавказье. По местоположению, хронологии, культурной принадлежности, а также металлоносности выделяются несколько групп. Серию крупных бронзовых предметов из погребений в верховьях р. Кубани и восточнее, прежде всего серпы, можно отнести к изделиям прикубанского очага металлопроизводства. Ряд погребений характеризуется как комплексы кубанской культуры, содержащие отдельные «кубанские» предметы.

Ключевые слова: Северо-Западный Кавказ, Западное Предкавказье, поздний бронзовый век, прикубанский очаг металлопроизводства, погребения, металлические предметы.

DOI 10.31600/1817-6976-2025-48-112-125

В работе собраны и проанализированы данные о погребениях с металлическим инвентарем позднего бронзового века (далее — ПБВ) на территории, ограниченной с юга и запада горами Северо-Западного Кавказа и примыкающим к ним морским побережьем, а также к югу от рек Еи и Маныч и к западу от верховий Кубани.

История изучения

Первые погребения с инвентарем, которые можно отнести к ПБВ, в рассматриваемом регионе были исследованы еще Н. И. Веселовским, раскопавшим курганы у ст. Андрюковской (Андрюков) (Отчет ИАК, 1900. С. 22). Однако тогда они не получили должной культурно-хронологической атрибуции.

Металлический инвентарь погребений ПБВ из Западного Предкавказья впервые был обобщен А. А. Иессеном, который выделил прикубанский очаг металлургии и металлообработки (далее — ПОММ) (Иессен, 1951). Он ввел в научный оборот данные о впускном погребении с ножом из кургана 2, раскопанном Н. И. Веселовским в ст. Крымской (Там же. С. 87, рис. 14, 1), и погребении с кинжалом на р. Гоначхир (Там же. С. 91, рис. 52, 2).

Кроме того, им были охарактеризованы материалы из курганов 7 и 8, раскопанных Н. И. Веселовским близ ст. Андрюковской (Там же. С. 114, 115, 119, рис. 51, 1–3; 55), которые он отнес к позднему этапу среднекубанского периода.

Возможно, к финалу эпохи бронзы относятся некоторые предметы из могильника на окраине аула Инжич-Чукун (Алексеева, 1960).

Сведения о кубанских погребальных комплексах, без сомнений датированных ПБВ, впервые представлены в работе Н. В. Анфимова (Анфимов, 1957). Исследователь охарактеризовал металлические предметы, найденные в 1952 г.² в трех погребениях (курганах), расположенных к северу и северо-востоку от ст. Удобной. Особенности погребального обряда были описаны со слов учителя Г. И. Борискина, доисследовавшего погребения, разрушенные при хозяйственных работах.

В 1970-е — самом начале 1990-х гг. проводились масштабные полевые исследования в степной зоне региона, в первую очередь на территории планирующихся мелиоративных работ. Раскопки здесь осуществлялись силами отрядов ИА и ЛОИА АН СССР. Материалы ПБВ, полученные

¹ Армавирский государственный педагогический университет, Армавир; e-mail: pelich1976@mail.ru.
© Пелих А. Л., 2025

² Сведения о годе обнаружения — из личного архива А. А. Иессена. Благодарю В. С. Бочкарева за помощь в ознакомлении с материалами архива А. А. Иессена и консультации при подготовке статьи.

в ходе работ Кубанской археологической экспедиции ЛОИА АН СССР (начальник В. С. Бочкарёв), частично обобщены в публикации Э. С. Шарафутдиновой (*Шарафутдинова*, 1991a). Срубные погребения, исследованные Северо-Кавказской экспедицией ИА АН СССР, проработаны И. А. Сорокиной, которая выделила особый прикубанский вариант срубной культурно-исторической общности (*Сорокина*, 1986; 1995; 2001. С. 172–176; и др.). Исходя из ее данных, в погребениях срубного горизонта (включая финал ПБВ) иногда встречались мелкие металлические предметы, но в подавляющем большинстве это зафиксировано не в Прикубанье, а в Нижнем Подонье (*Сорокина*, 1995. С. 47, 48).

Два бронзовых ножа рассматриваемого региона из раскопок В. Н. Каминского и Н. Ф. Шевченко, найденные в погребениях финала эпохи бронзы, упоминаются Э. С. Шарафутдиновой и В. Н. Каминским (*Шарафутдинова*, *Каминский*, 1988. С. 214, 217, 218; *Шарафутдинова*, 1991b. С. 187, рис. 2). Это ножи из погребений могильников у хут. Пролетарского и ст. Михайловской. Возможно, погребению с ножом из Михайловской синхронно погребение из этого же могильника с бронзовой височной подвеской (ср.: *Шарафутдинова*, *Каминский*, 1988. С. 216, рис. 2).

Опубликован также бронзовый нож из курганной группы Степная, 4/5³ (*Мельник*, 2018. С. 302, 303, рис. 9).

Мелкие бронзовые предметы найдены в погребении 1 грунтового могильника Натухаевский Южный 1, датированном автором раскопок X–IX вв. до н. э. (*Крутоголовенко*, 2022).

На основе современных радиоуглеродных дат как минимум началом ПБВ (или рубежом среднего — позднего бронзового века) специалистами датируется ряд погребальных комплексов, сформированных в традициях дольменного культурного облика — более раннего для гор и предгорий рассматриваемого региона.

В. Р. Эрлихи соавторы выделили целый ряд постдольменных памятников, в том числе ПБВ, которые они отнесли к периодам Шушук-II и Шушук-III (*Эрлих и др.*, 2022). В некоторых комплексах найдены небольшие бронзовые предметы.

Из памятников археологического комплекса Шушук (далее — АКШ) к периоду Шушук-II от-

носятся четыре погребения: объект Шушук новый-48, погребение 1; объект Шушук-70, погребения 1 и 2; объект Шушук-50, погребение 1. В материалах трех погребений (см. далее) присутствуют многочисленные мелкие бронзовые предметы (*Эрлих, Гак*, 2020. С. 39–45; *Эрлих и др.*, 2022. С. 14–17).

Мелкие бронзовые предметы, в основном украшения, которые В. Р. Эрлих сближает с материалами периода Шушук-II (см.: *Эрлих и др.*, 2022. С. 14), обнаружены А. Д. Резепкиным на могильнике Шушук (*Резепкин*, 2013; 2018; 2019).

Синхронно вышеобозначенным памятникам погребение 1 могильника Гавердовский, в котором имелись небольшие бронзовые украшения (*Эрлих*, 2019. С. 239–241; *Эрлих и др.*, 2022. С. 17).

Началом ПБВ, периодом Шушук-II, как отметил В. Р. Эрлих, также можно датировать три погребения, обнаруженные в верхнем слое поселения Мешоко, в двух из которых имелись мелкие бронзовые изделия (*Столяр, Формозов*, 2009. С. 13, 14, рис. 7; 8; *Эрлих и др.*, 2022. С. 17).

Характеристика погребений с металлом

О погребениях из округа Андриюковской (Андриюков) известно лишь, что они представляли собой «сильно истлевшие костяки в материковых ямах» под курганами с относительно невысокими каменными насыпями (см.: Отчет ИАК, 1900. С. 22). В погребении кургана 8 кроме набора металлических предметов был обнаружен глиняный сосуд.

Погребение из Крымской, как уже указывалось, впускное в курган, других сведений нет.

Данные об обряде погребения с р. Гончир отсутствуют.

Сведения о погребениях у ст. Удобной весьма приблизительные. Исходя из данных в публикации Н. В. Анфимова (*Анфимов*, 1957), возможно, материалы не происходили из одного могильника, так как расстояние между каждым из погребений существенно различается: от 2,5 км (между курганами 2 и 3) до не менее 4 км (между курганами 1 и 2). Однако при этом в каждом из трех погребений присутствовали каменные плиты, перекрывавшие могильные ямы. Общим признаком также является обнаружение всех трех погребений далеко от центра кургана: первое погребение найдено в нижней части кургана в его юго-восточной поле при пахоте на глубине 0,6–0,8 м; второе — между двумя курганами в седловине при пахоте; третье — посередине высоты кургана в насыпи при рытье ямы пастухами. Все курганы были довольно значительной высоты: первое погребение —

³ Здесь и далее при упоминании погребений первоначально указывается номер кургана, затем — номер погребения: Степная, 4/5 соответствует Степная, курган 4, погребение 5.

в кургане высотой ≈ 8 м, второе — между курганами высотой 6–7 м и 3–4 м, третье — в кургане с крутыми склонами высотой ≈ 8 м.

В первом погребении обнаружен человеческий скелет, возле которого находились несколько (не менее пяти) глиняных сосудов; бронзовые серп, кинжал и нож; каменный плоский предмет со слегка заостренным одним концом. Во втором погребении обнаружены три скелета: два рядом, третий — за ногами первых двух, наискось по отношению к ним. В этой могиле найдены: при двух скелетах — нож, глиняные сосуды, камень с чашеобразным углублением и кости животных; в области позвоночника скелета, лежавшего наискось, — кинжал с обломанным концом лезвия, также из могилы происходит бронзовый серп. В третьем погребении был скелет, при котором найдены бронзовые серп, украшение полукруглой формы с двумя отверстиями, выпрямитель для древков стрел. А. А. Иессен упоминает еще несколько глиняных сосудов из этого комплекса.

Погребения аула Инжич-Чукун совершены в каменных ящиках из массивных плит. Судя по остаткам костей и размерам ящиков, погребенные захоранивались индивидуально, скорченно (Козенкова, 1989. С. 53). Инвентарь состоял из оружия, украшений и керамики.

Нож из Пролетарского могильника найден в восточной части кургана 1, во впускном погребении 6. Скелет — сильно скорченный, на левом боку, головой на восток. Нож лежал между локтями и коленями (Шарафутдинова, 1991б. С. 187).

В Михайловском могильнике нож происходит из впускного погребения 11/10, от скелета взрослого сохранились лишь фрагменты костей ног; подвеска — из впускного погребения 11/7, скелет лежал скорченно на левом боку, головой на северо-восток (Шарафутдинова, Каминский, 1988. С. 216–218).

Впускное погребение с ножом курганной группы Степная, 4/5 обнаружено в восточной части кургана, скелет взрослого мужчины лежал скорченно на левом боку, головой на восток (Мельник, 2018. С. 302, 303).

Грунтовое погребение с бронзовыми предметами могильника Натухаевский Южный 1 содержало взрослый женский скелет, лежавший вытянуто на спине, головой на юг (Крутоголовенко, 2022. С. 21–24).

Частично разрушенный строителями дольмен 1 из могильника Шушук сложен из пяти плит, с отверстием под пробку в передней плите. В дольмене были захоронены минимум три человека: подросток и два ребенка под ним. Под-

росток — вытянуто на спине, головой (у задней плиты) на запад-северо-запад. Кости детей были перемешаны (Резепкин, 2019. С. 126–132).

Погребения АКШ периода Шушук-II, по В. Р. Эрлиху: погребальные конструкции различны, с использованием камня и дерева, захоронения одиночные и коллективные, с ориентацией в западный сектор либо в зависимости от направления промоин (Эрлих и др., 2022. С. 14).

Погребение 1 Гавердовского, видимо, грунтового, могильника представляло собой прямоугольную раму из крупных валунов, внутри которой (под мелкой галькой) зафиксировано угольное пятно с обожженными костями двух погребенных; ориентация тела одного из них предположительно северная (Эрлих, Гак, 2020. С. 45, 47).

Три погребения в верхнем слое поселения Мешоко принадлежат двум взрослым и ребенку. Они были уложены вытянуто на спине, параллельно друг другу, головами на юго-запад; у взрослых имелся погребальный инвентарь (Столяр, Формозов, 2009. С. 13, 14).

Описание и интерпретация металлического инвентаря

Из кургана 7 у ст. Андрюковской известны наконечник копья, кинжал и секира (рис. 1, 1–3).

Наконечник копья — с открытой кованой втулкой, длиной 33,6 см, шириной пера ≈ 5 см. А. А. Иессен показал, что наконечники копий с кованой замкнутой трубкой на Северном Кавказе предшествовали наконечникам с цельнолитой втулкой. По его схеме наконечники с кованой втулкой были отнесены к костромскому этапу среднекубанской хронологической группы памятников (Иессен, 1950. С. 201, табл.). Технологияковки втульчатых орудий была широко распространена к югу от Кавказа в III–II тыс. до н. э., откуда и проникла на территорию Восточной Европы (см.: Бочкарев, 2010. С. 124), являясь здесь характеристикой второго (среднего) периода бронзового века (Бочкарев, 2019. С. 168–170). Длинноперые наконечники копий с кованой втулкой также характерны для I (раннепокровского) периода металлопроизводства ПБВ Восточной Европы⁴, по схеме В. С. Бочкарёва (Бочкарев, 2017. С. 171). О том, что ранние северокавказские копья восходят «к закавказским прототипам ПБВ», писал и М. Б. Рысин (2007. С. 207).

⁴ Далее в тексте периоды металлопроизводства позднего бронзового века Восточной Европы, по В. С. Бочкарёву (Бочкарев, 2017), упоминаются в сокращенном виде — «периоды металлопроизводства».

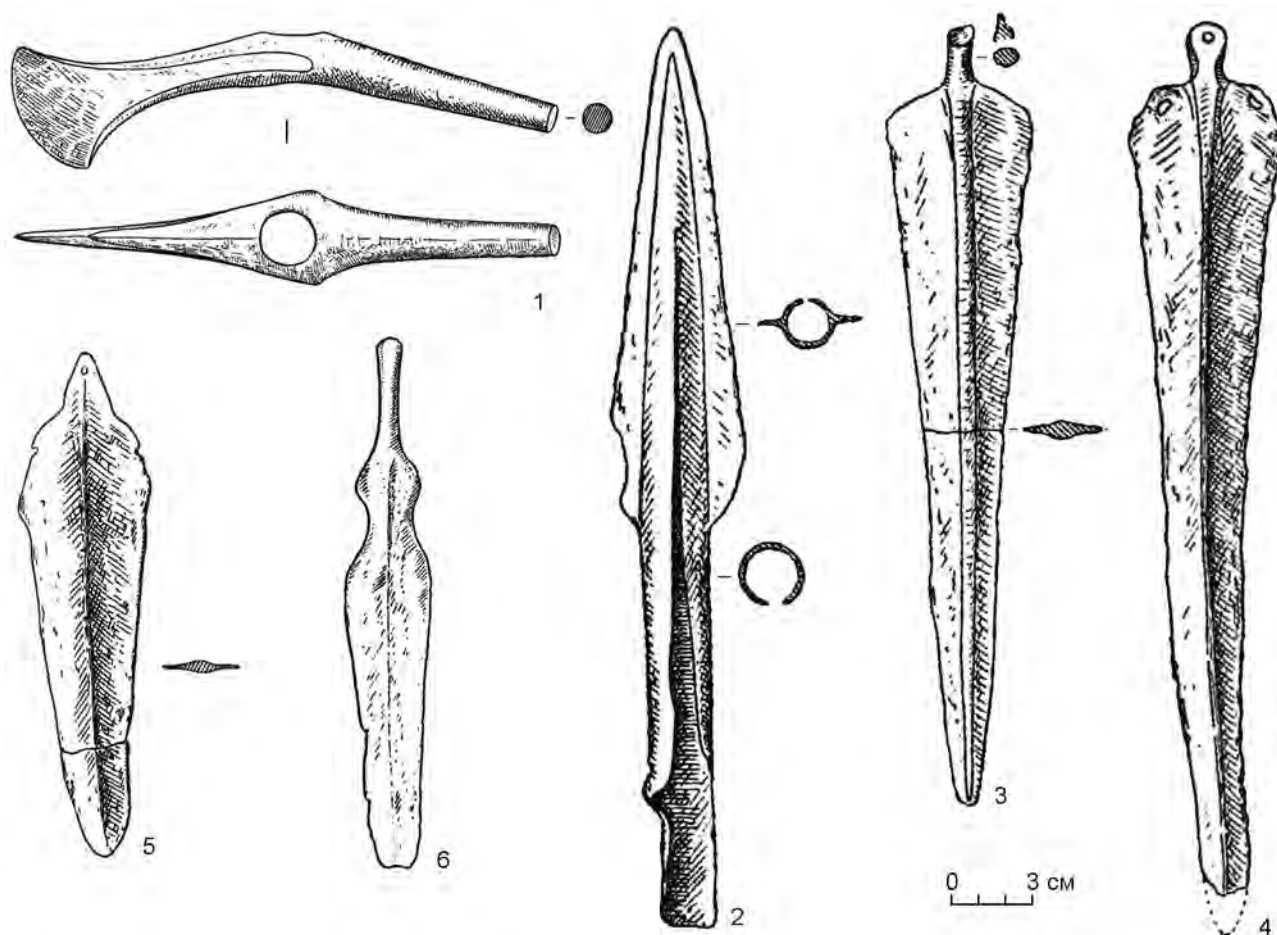


Рис. 1. Предметы из погребений: 1–3 — курган 7 у ст. Андрюковской (1 — секира, 2 — наконечник копья, 3 — кинжал); 4 — курган 8 у ст. Андрюковской; 5 — Гоначхир; 6 — Крымск

Fig. 1. Items from burials: 1–3 — barrow 7 near stanitsa Andryukovskaya (1 — hafted axe, 2 — spearhead, 3 — dagger); 4 — barrow 8 near stanitsa Andryukovskaya; 5 — Gonachkhir; 6 — Krymsk

[Иессен, 1951: 1 — рис. 55; 2 — рис. 51, 1; 3 — рис. 51, 2; 4 — рис. 51, 3; 5 — рис. 14, 1; 6 — рис. 52, 2]

Кинжал — с черешком и продольным выступающим ребром посередине лезвия (длина 29,00 см, ширина лезвия — до 5,60 см, толщина — до 0,75 см) — может быть датирован концом среднего бронзового века (далее — СБВ) — началом ПБВ. Черешковые кинжалы без отверстий на плечиках и наконечники копий с кованой втулкой присутствуют, например, в погребениях ранней группы Тлийского могильника (Техов, 1977. Рис. 30; 34). Однако наиболее близкие аналогии кинжалам и наконечникам копий из Андрюковской есть в материалах раннего яруса (начало ПБВ — «период Кобан 1») могильника Адайдон и материалах раннего периода функционирования могильника Верхняя Рутха (см.: Чшиев, 2019; 2022a).

Секира — с круглым проухом в средней части и закругленным лезвием; длина (по рисунку

из публикации: Иессен, 1951. Рис. 55) — 20,2 см, ширина лезвия — 5,2 см, диаметр проуха — 2,0 см, диаметр пятки — 1,0 см. По мнению А. А. Иессена, она очень близка секирам из Трои, периодов VI и VIIa (Иессен, 1951. С. 119), которые сейчас датируются в широких пределах 1700–1200 гг. до н. э. (см.: Pavúk, 2007. Fig. 1).

Изделия из металла в кургане 8 у ст. Андрюковской представлены кинжалом, булавами и медальоном (Марковин, 1960. Рис. 16).

Кинжал — с черешком, продольным выступающим ребром посередине лезвия и тремя отверстиями для крепления рукояти (длина — ≈33,0 см, ширина лезвия — до 5,8 см) (рис. 1, 4). По данным Н. И. Веселовского, вместе с кинжалом были найдены украшения, относящиеся к среднекубанскому периоду (СБВ), то есть классические предметы северокавказской общности.

При этом кинжал из кургана 8 — нехарактерен для памятников СБВ Северного Кавказа. По особенностям своей формы он отличается и от черешковых закавказских кинжалов. В то же время подобные кинжалы есть, в частности, в кобанских древностях — II тип, подгруппа 1-А, по В. И. Козенковой (*Козенкова*, 1995. С. 50, 51, табл. IX, 1–8). Клинок этой формы, включая особенности крепления рукояти, известен из погребения 2 у ст. Удобной, относящегося к ПБВ (см. далее). Вышеизложенное позволяет предположить, что имело место отдельное депонирование рассмотренного кинжала в курган 8 у Андриюковской, которое не было связано с погребальным комплексом северокавказской общности СБВ.

Нож из впускного погребения *кургана 2 в г. Крымске* — двулезвийный, с клинком остролистной формы и подромбическим плоским переключением, отделяющим клинок от черенка, кончик лезвия обломан; сохранившаяся длина — 19,6 см, ширина клинка — до 3,1 см (рис. 1, б). Близок ножам каневского типа, по И. Ж. Тутаевой (*Тутаева*, 2014. С. 24, 25, табл. 1), которые относятся В. С. Бочкарёвым к IV периоду металлопроизводства, синхронизируемому с ахметовским этапом ПОММ ПБВ (см.: *Бочкарев*, 2017. С. 171–173, рис. 9).

Кинжал из *погребения у р. Гоначхир* — с невыразительным черешком и продольным выступающим ребром посередине лезвия, с тремя отверстиями для крепления рукояти (два из которых порваны); длина (по рисунку из статьи А. А. Иессена: *Иессен*, 1951. Рис. 52, 2) — 18,6 см, ширина лезвия — до 5,0 см (рис. 1, 5). По В. И. Козенковой, это кинжал 3-го варианта II типа подгруппы 1-А (финал эпохи бронзы — позднейший предскифский период) (*Козенкова*, 1995. С. 51, табл. 14). Обратим внимание, что из хорошо датированных комплексов наиболее близкую аналогию гоначхирский кинжал имеет в погребении 1 из Удобной.

Из *погребения 1 у ст. Удобной* сохранились кинжал, нож и серп (рис. 2, 1–3).

Кинжал — с невыразительным черешком и продольным выступающим ребром посередине лезвия, сечение лезвия уплощенно-ромбовидное, с двумя отверстиями для крепления рукояти (одно из которых порвано); длина — 21,60 см, ширина лезвия — до 5,10 см, толщина — до 0,55 см; прокован, заточен, вес — 120,7 г; изготовлен из медно-мышьякового сплава с долей As = 5–6 %⁵. 3-й вариант II типа подгруппы 1-А кобан-

ских кинжалов, по В. И. Козенковой (*Козенкова*, 1995. С. 50, 51).

Нож — с клинком лавролистной формы и кольцевидным упором для рукояти в основании черенка; длина — 16,10 см, длина клинка от упора — 12,00 см, ширина клинка — до 4,40 см, с небольшим ребром посередине лезвия, толщиной до 0,35 см, заострен, с вмятинами по режущей кромке. Макеевский тип, по И. Ж. Тутаевой (*Тутаева*, 2014. С. 24, 25, табл. 1), характерный для V периода металлопроизводства (*Бочкарев*, 2017. С. 173, 174).

Серп — с плавно и асимметрично изогнутой спинкой; максимальная длина лезвийной части — 19,40 см, хорда лезвия — 16,90 см, максимальная ширина лезвия — 5,40 см, толщина лезвия — до 0,55 см, высота дуги изгиба спинки — 10,00 см, вес — 208 г; изготовлен из медно-мышьякового сплава с долей As = 1–2 %. Отлит в односторонней форме, литник обрублен, сечение лезвия клиновидное с односторонне выступающей нервюрой по спинке. Лезвие проковано, заточено, с вмятинами и зазубринами, на кромке лезвия имеется поперечная трещина. Штырь рукояти сформирован поперечной проковкой, загнут назад и немного вверх, к концу заострен. По классификации В. С. Бочкарёва и А. Л. Пелиха, серп относится к типу А-Ша (*Бочкарев, Пелих*, 2025), известному на ахметовском и удобненском этапах ПОММ ПБВ. На основании даты ножа макеевского типа погребение датируется удобненским этапом ПОММ ПБВ, синхронизируемым с V (красномайским) периодом металлопроизводства (*Бочкарев*, 2017. С. 173, 174).

Из *погребения 2 у ст. Удобной* также сохранились кинжал, нож и серп (рис. 2, 5–7).

Кинжал — конец лезвия обломан, с черешком, сечение лезвия уплощенно-ромбовидное, с тремя отверстиями для крепления рукояти (два из которых порваны); сохранившаяся длина — 14,0 см (лезвие по кромке имеет зазубрины, особенно с одного края), максимальная сохранившаяся ширина — 4,5 см, толщина — до 0,35 см. 3-й вариант II типа подгруппы 1-А кобанских кинжалов, по В. И. Козенковой (*Козенкова*, 1995. С. 50, 51).

Нож — с клинком лавролистной формы и кольцевидным упором для рукояти в основании черенка; длина — 17,9 см, длина клинка от упора — 14,4 см, ширина клинка — до 4,7 см, с небольшим ребром посередине лезвия, толщиной до 0,35 см, заострен. Макеевский тип, по И. Ж. Тутаевой (*Тутаева*, 2014. С. 24, 25, табл. 1).

⁵ Анализы предметов из ст. Удобной выполнены С. В. Хавриным (Гос. Эрмитаж, С.-Петербург).

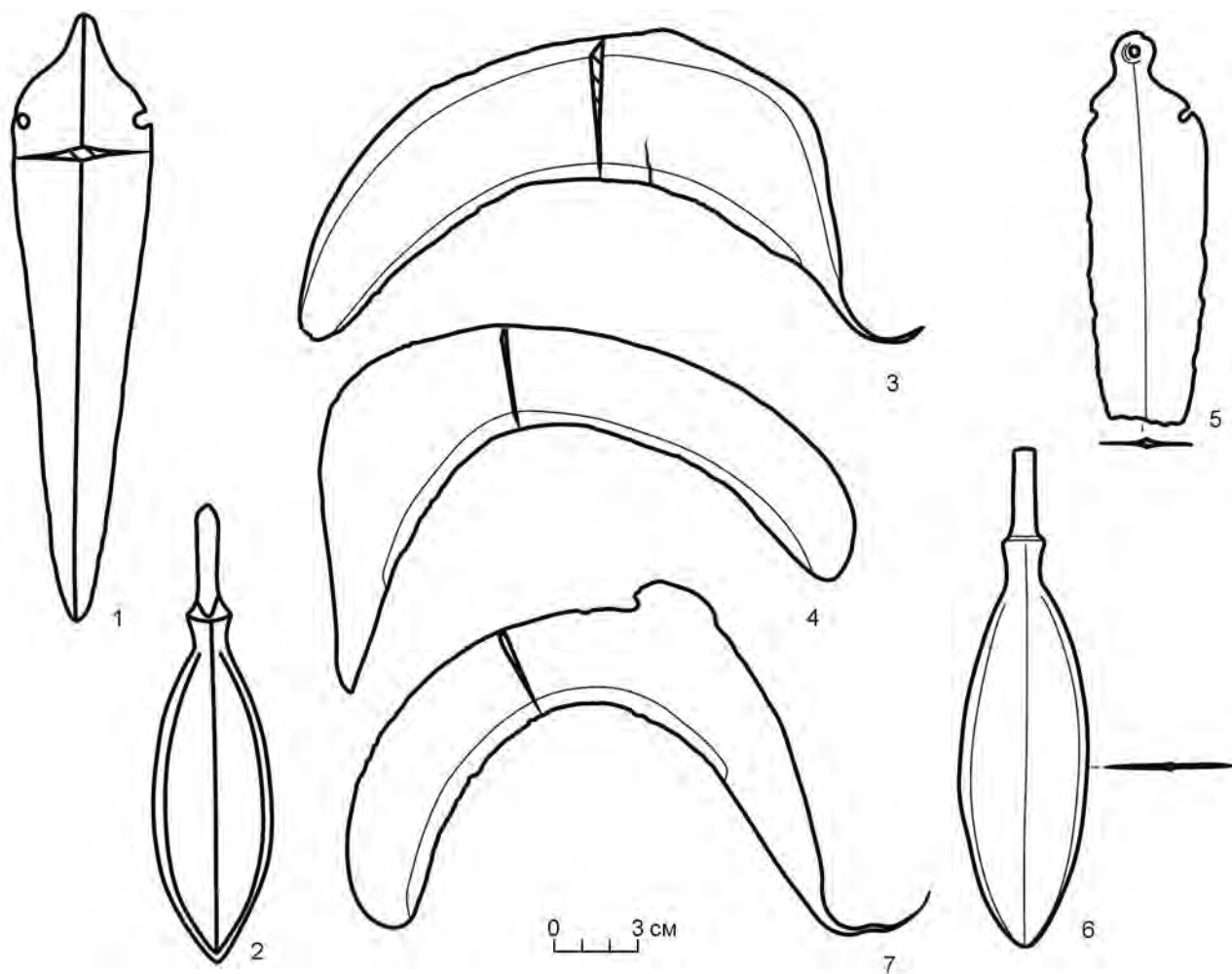


Рис. 2. Предметы из погребений у станицы Удобной: 1-3 — погребение 1 (1 — кинжал, 2 — нож; 3 — серп); 4 — погребение 3; 5-7 — погребение 2 (5 — кинжал, 6 — нож, 7 — серп)

Fig. 2. Items from burials near stanitsa Udobnaya: 1-3 — burial 1 (1 — dagger, 2 — knife, 3 — sickle); 4 — burial 3; 5-7 — burial 2 (5 — dagger, 6 — knife, 7 — sickle)

[1, 5 — рисунок автора; 2-4, 6, 7 — рисунок Н. В. Анфимова]

Серп — с плавно и асимметрично изогнутой спинкой; максимальная длина лезвийной части — 16,8 см, хорда лезвия — 12,1 см, максимальная ширина лезвия — 3,7 см, толщина лезвия — до 0,3 см, высота дуги изгиба спинки — 11,0 см, вес — 150,7 г; изготовлен из медно-мышьякового сплава с долей As \approx 3 %. Отлит в односторонней форме, литник не удален, на спинке имеются сколы. Сечение лезвия трапецевидное, лезвие проковано, заточено, с вмятинами и зазубринами. Штырь рукояти сформирован сильной поперечной проковкой, загнут назад и вверх, приострен. Тип А-Ша, по классификации В. С. Бочкарёва и А. Л. Пелиха (Бочкарёв, Пелих, 2025). На основании датировки ножа макеевского типа погребение относится к удобненскому этапу ПОММ ПБВ.

Из погребения 3 у ст. Удобной сохранился только бронзовый серп (рис. 2, 4). Он коленчатый, максимальная длина лезвийной части — 18,9 см, хорда лезвия — 16,2 см, максимальная ширина лезвия — 5,0 см, толщина лезвия — до 0,3 см, длина рукояточной части — 9,7 см, вес — 153,5 г; изготовлен из медно-мышьякового сплава с долей As = 1,5–2,0 %. Отлит в односторонней форме, литник обрублен. Сечение лезвия трапецевидное, лезвие проковано, заточено, с зазубринами, штырь рукояти обломан в древности. По классификации В. С. Бочкарёва и А. Л. Пелиха, серп относится к варианту 1 типа Б-1б ПОММ ПБВ (Бочкарёв, Пелих, 2025).

Нож из Михайловского могильника (рис. 3, 3) — черенковый, клинок имеет параллельные лезвия;

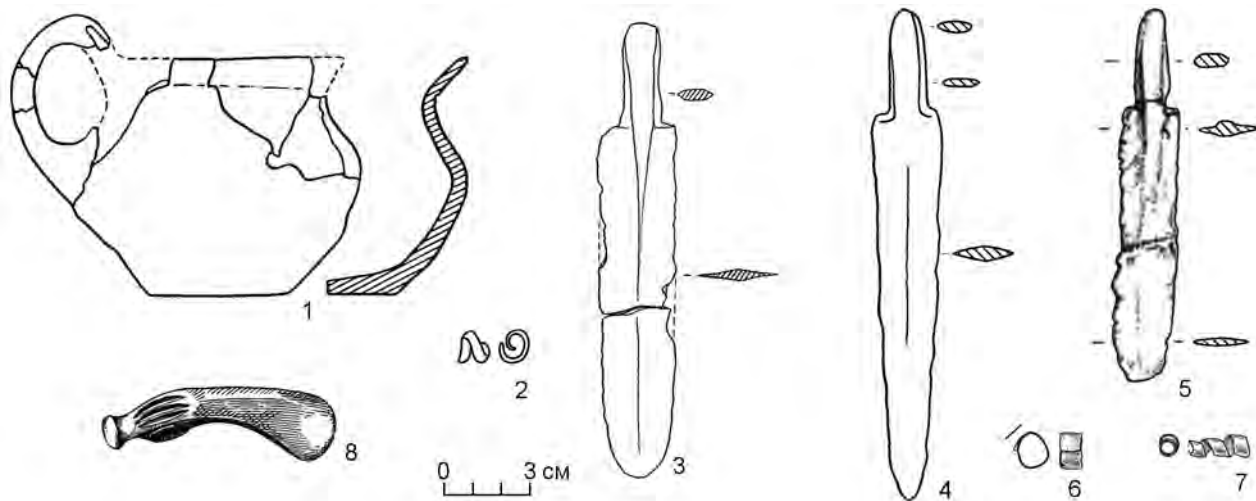


Рис. 3. Предметы из могильников: 1–3 — Михайловский (1 — черпак, 2 — подвеска, 3 — нож); 4 — Пролетарский; 5 — группа Степная 4/5; 6, 7 — Натухаевский Южный 1; 8 — Инжич-Чукун

Fig. 3. Items from cemeteries: 1–3 — Mikhaylovsky (1 — bailer, 2 — pendant, 3 — knife); 4 — Proletarsky; 5 — group Stepnaya 4/5; 6, 7 — Natukhaevsky Yuzhny 1; 8 — Inzhich-Chukun

[1 — Шарафутдинова, Каминский, 1988. Рис. 2, 6; 2 — Там же. Рис. 2, 1; 3 — Там же. Рис. 2, 7; 4 — Шарафутдинова, 1991б. Рис. 2, 9; 5 — Мельник, 2018. Рис. 9, 3; 6, 7 — Крутоголовенко, 2022. Рис. 3, 2, 3; 8 — Алексеева, 1960. Рис. 1, 1]

длина — 16,10 см, длина лезвия — 12,40 см, ширина клинка — до 2,80 см, толщина — до 0,45 см.

Подвеска из Михайловского могильника (рис. 3, 2) — в 1,5 оборота, изготовлена из узкой полоски бронзы, размеры 1,1 × 0,9 см. На основании ножа погребение с ним отнесено ко времени бытования белозерской культуры (Шарафутдинова, Каминский, 1988. С. 219).

Нож из Пролетарского могильника — черенковый, клинок имеет параллельные сильно сточенные лезвия; длина — 17,50 см, длина лезвия — 13,70 см, ширина клинка — до 2,50 см, толщина — до 0,45 см (рис. 3, 4). Подобные ножи характерны для белозерской культуры или VI–VII периодов металлопроизводства (Бочкарев, 2017. С. 174–177).

Нож из курганной группы Степная, 4/5 — черенковый, клинок имеет параллельные лезвия; длина — 12,9 см, длина лезвия — 9,5 см, ширина клинка — до 2,2 см, толщина — до 0,47 см (рис. 3, 5). Предмет характерен для белозерской культуры или VI–VII периодов металлопроизводства (Там же).

В погребении 1 грунтового могильника Натухаевский Южный 1 найдены небольшие бронзовые спиралевидная пронизь и цилиндрическая скобка (рис. 3, 6, 7). Эти маловыразительные предметы в комплексе с другим инвентарем, в частности лепным черпаком, можно относить ко времени бытования белозерской культуры,

возможно, позднего ее этапа (Крутоголовенко, 2022. С. 29–32).

Материалы могильника Инжич-Чукун, по мнению В. И. Козенковой, датируются VIII–VII вв. до н. э. (Козенкова, 1989. С. 53). При этом миниатюрный топорик (длиной 8,5 см — рис. 3, 8) из гробницы 1 (Алексеева, 1960. С. 239, рис. 1, 1) наиболее близок топорам «верхнекубанского типа», относящимся к финальным этапам бронзового века или к XII–X вв. до н. э. (см.: Пелих, 2021). С известной долей условности изделие можно сравнить и с кобанскими привесками позднейшего предскифского периода (ср.: Чисиев, 2022б. С. 263, рис. 13, 3, 6).

Из комплексов АКШ периода Шушук-II начала ПБВ, по В. Р. Эрлиху, мелкие металлические предметы присутствовали в трех погребениях: Шушук-50, погребение 1; Шушук-70, погребение 1; Шушук новый-48, погребение 1. Всего проанализировано 50 предметов, целых и фрагментов (рис. 4, 1–47), среди которых абсолютно преобладают височные кольца и пронизи-накосники. Височные кольца — округлой, овальной и овально-треугольной в плане формы, размером по длинной оси 1,5–2,6 см, в полтора оборота, пластинчатые и проволочные разного сечения, с приостренными концами, в том числе кольцо с переложной петлей. Пронизки — витые, спирально-ленточные, встречен фрагмент трубчатой пронизки. Найдены также три иглы. Единичными экземплярами

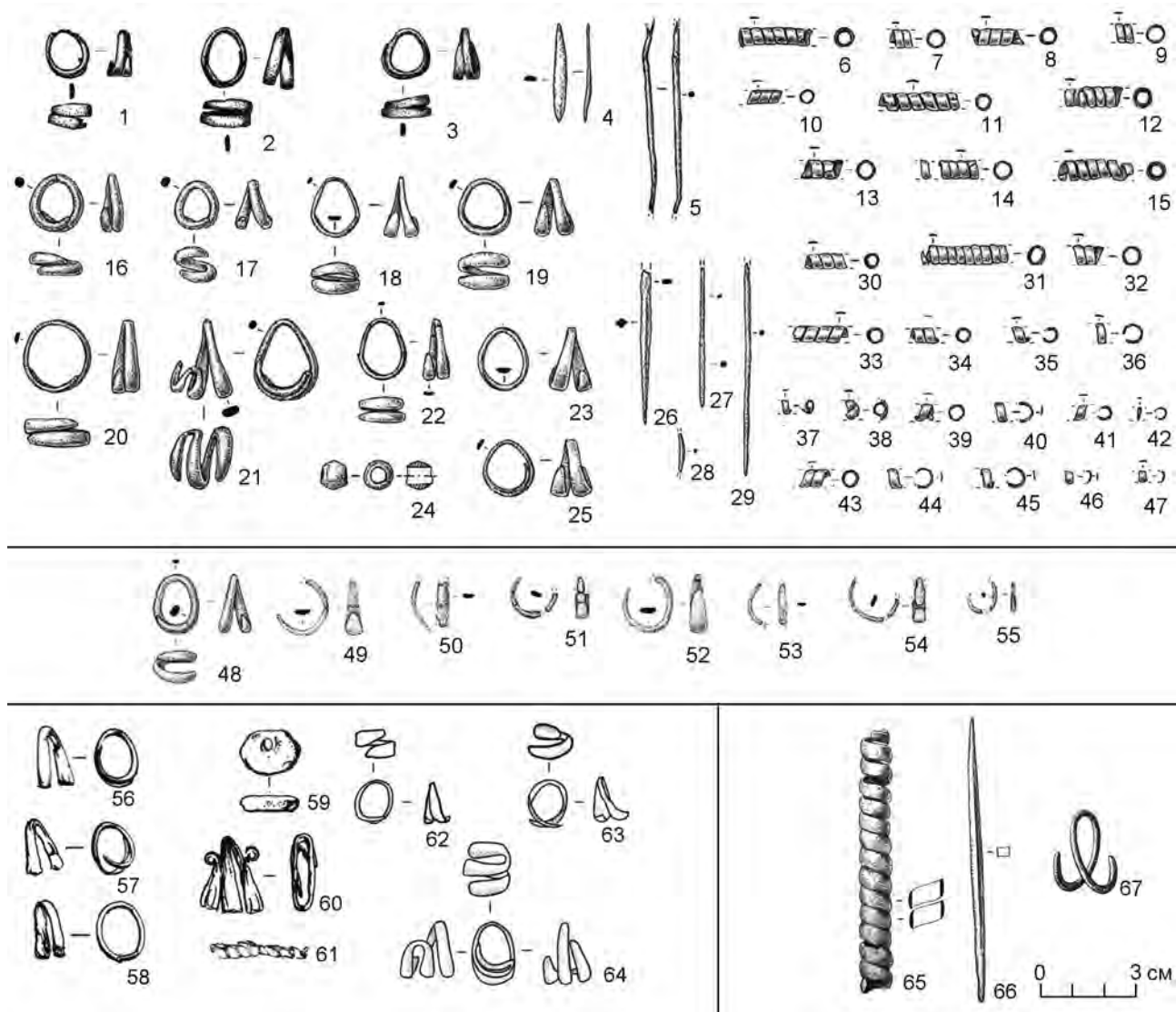


Рис. 4. Предметы из могильников: 1–47 — археологического комплекса Шушук; 48–55 — Гавердовский; 56–64 — Шушук; 65–67 — Мешоко

Fig. 4. Items from cemeteries: 1–47 — of the archaeological complex Shushuk; 48–55 — Gaverdovsky; 56–64 — Shushuk; 65–67 — Meshoko

[1–47 — Гак и др., 2021. Рис. 5; 48–55 — Эрлих, 2019. С. 39, рис. 5, 6–13; 56–64 — Резепкин, 2019. Рис. 4, 1–5, 8–10; 5, 1, 2; 65–67 — Столяр, Формозов, 2009. Рис. 8]

представлены: крупная бусина усеченно-биконической формы, свернутая из пластинки треугольного сечения; застежка в виде раскованного прутка с заостренными концами; шило четырехугольного сечения (Гак и др., 2021. С. 390–393, рис. 5).

В погребении 1 Гавердовского могильника, также отнесенного В. Р. Эрлихом к периоду Шушук-II (Эрлих и др., 2022. С. 17), найдено не менее восьми фрагментированных бронзовых височных подвесок в 1,5 оборота (рис. 4, 48–55) (Эрлих, 2019. С. 39, рис. 5, 6–13).

Дольменный могильник Шушук: из 10 исследованных А. Д. Резепкиным дольменов один оказался неограбленным и лишь частично разрушенным. Металлические изделия представлены подвесками, спиралями, шильями, иглами, небольшими бляшками, бусинами и прочими мелкими предметами (рис. 4, 56–64). Автором раскопок памятник датируется в пределах XIX–XVII вв. до н. э., с наибольшей вероятностью — XIX–XVIII вв. до н. э. (Резепкин, 2019. С. 125, 139). По его мнению, погребальный комплекс дольмена 1 не был в древности нарушен, и его вполне

можно считать относящимся к строителям дольменов (*Там же*. С. 132).

Иначе трактуется дольменный могильник Шушук В. Р. Эрлихом. Он считает его состоящим из вторично использованных дольменов и чрезвычайно близким по материалу памятникам периода Шушук-II (*Эрлих и др.*, 2022. С. 14, 17). Этот период он относит к началу ПБВ — в пределах первой половины II тыс. до н. э., с наиболее вероятным диапазоном XVIII–XVI вв. до н. э. (*Там же*. С. 7, 12, 17).

Металлический инвентарь *погребений с поселения Мешоко* (рис. 4, 65–67): погребение 1 — спиральная пронизь-накосник; погребение 3 — височное кольцо и бронзовое шило (*Столяр, Формозов*, 2009. С. 13, 14, рис. 8). В. Р. Эрлих отметил схожесть этих предметов с материалом периода Шушук-II (*Эрлих и др.*, 2022. С. 17).

Изделия ПОММ ПБВ в погребениях восточнее и южнее Закубанья

Показательно, что изделия, которые мы относим к ПОММ ПБВ, присутствуют в погребениях к востоку и югу от бассейна Кубани — в основном это серпы и их обломки, а также кинжал.

Обломок серпа из разрушенных погребений могильника Айлама, правый берег р. Баксан, (*Батчаев*, 1984. С. 146, рис. 24, 11) представляет собой фрагмент перегиба лезвия на переходе в рукоять, коленчатый (рис. 5, 1). Датируется в широких пределах ПБВ.

Бронзовый кинжал и два «кубанских» серпа (рис. 5, 2–4) находились в погребении в каменном ящике, случайно открытом под Бык-горой в Пятигорье (*Иессен*, 1951. С. 82, 93, 94, рис. 5, 1; 46; 47, 4). Серпы коленчатые. Кинжал — «пламевидных» очертаний, с черешком, четырьмя отверстиями для крепления рукояти, широким трапециевидным в сечении ребром посередине лезвия. 2-й вариант II типа подгруппы 1-А кобанских кинжалов, по В. И. Козенковой (*Козенкова*, 1995. С. 51, табл. 14). Б. В. Техов отметил сходство рассматриваемого клинка с кинжалами IV типа из Тлийского могильника, происходящих, по его мнению, из комплексов конца XIII — X вв. до н. э. (*Техов*, 1977. С. 91–93, рис. 84).

Фрагмент средней части серпа (рис. 5, 5) из разрушенных погребений могильника, расположенного на юго-восточной окраине поселения Кичмалка, в другой работе обозначен как происходящий из слоя одноименного поселения (*Козенкова*, 1989. С. 27; 1998. С. 19, табл. V, 6). Датируется в широких пределах ПБВ.

Часть «кубанского» серпа (рис. 5, 6) из «могилы № 3», вскрытой А. С. Уваровым между колонией Константиновкой (совр. ст. Константиновская) и колонией Каррас (совр. пос. Иноземцево) (*Каталог...*, 1907. С. 8; *Крупнов*, 1957. Рис. 25, 4; 1960. С. 120, табл. VIII, 2). Возможно, с плавно и асимметрично изогнутой спинкой. К «могиле № 3» в каталоге А. С. Уварова приписаны явно разновременные предметы. Сам серп датируется ранними этапами (ахметовским или удобненским) ПОММ ПБВ.

Серп (рис. 5, 7) из бескурганного погребения у с. Ново-Ивановского (*Иессен*, 1951. С. 108; *Крупнов*, 1958. Рис. 2, 5) — с плавно и асимметрично изогнутой спинкой. Датируется ранними этапами ПОММ ПБВ.

Коленчатый серп (рис. 5, 9) из разрушенного погребения в с. Рене (*Иремашвили*, 1976. С. 33, табл. XXVII, 8) — изделие ПОММ ПБВ. Всего здесь вещи были собраны из двух погребений, распределение предметов по могилам неясно.

Серп (рис. 5, 8) из могильника Фаскау (*Motzenbäcker*, 1996. S. 147, Taf. 5, 8) — с плавно и асимметрично изогнутой спинкой. Датируется ранними этапами ПОММ ПБВ.

Обломок коленчатого серпа (рис. 5, 10) из разрушенного могильника Эшкакон (*Егоров*, 1956. С. 135, рис. 58, 3). Может входить в эшкаконско-терезинскую группу памятников финала эпохи бронзы — начала раннего железного века (*Фоменко*, 2015. С. 90–92).

Результаты и обсуждение

Известные на Северо-Западном Кавказе и в Западном Предкавказье погребения ПБВ можно разделить на несколько групп, как по местоположению, хронологии и культурной принадлежности, так и по металлоносности (рис. 6).

Равнинная и часть предгорной зоны региона представлена в основном погребениями в земляных курганах; в горно-предгорной зоне (при наличии простых грунтовых захоронений) преобладают погребальные конструкции с широким использованием камня. Положение и ориентация погребенных также различны. Можно отметить явные признаки срубной (в широком смысле) культуры у памятников равнинной зоны, традиции дольменных памятников — в объектах постдольменного горизонта, а также кобанские погребальные традиции у памятников финала бронзового века в верховьях Кубани.

Абсолютное большинство равнинных погребений блока срубных культур металлических

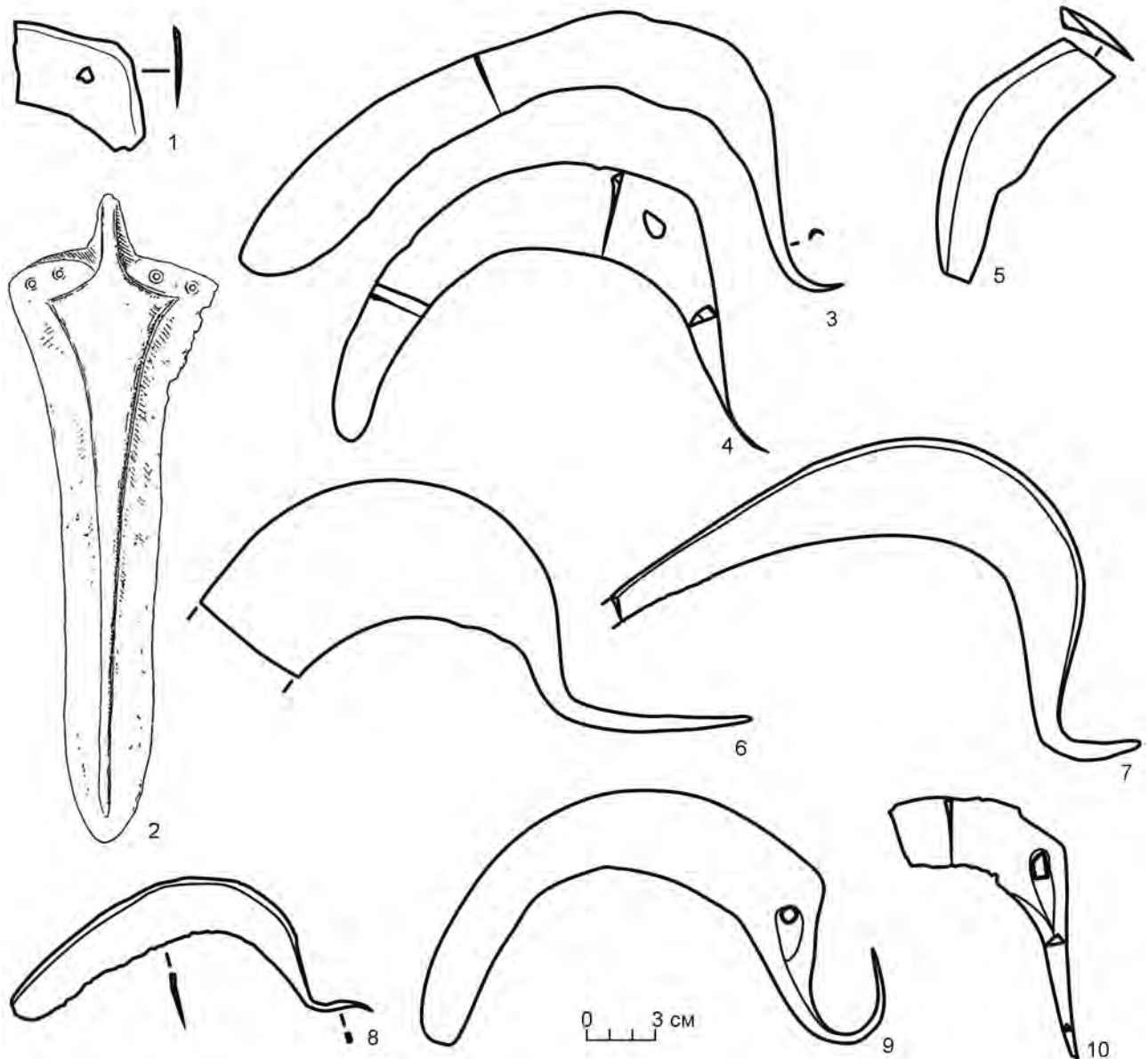


Рис. 5. Предметы из могильников: 1 — Айлама; 2-4 — Бык-гора (2 — кинжал, 3, 4 — серпы); 5 — Кичмалка; 6 — Константиновка; 7 — Ново-Ивановское; 8 — Фаскау; 9 — Рене; 10 — Эшкакон, Пятигорский краеведческий музей. 9 — без масштаба

Fig. 5. Items from cemeteries: 1 — Aylama; 2-4 — Byk-gora (2 — dagger, 3, 4 — sickles); 5 — Kichmalka; 6 — Konstantinovka; 7 — Novo-Ivanovskoye; 8 — Faskau; 9 — Rene; 10 — Eshkakon, Pyatigorsk Museum for Local Lore. 9 — without scale

[1 — Батчаев, 1984. Рис. 24, 11; 2 — Иессен, 1951. Рис. 5, 1; 3, 4, 10 — рисунки автора; 5 — Козенкова, 1998.

Табл. V, 6; 6 — Крупнов, 1960. С. 120, табл. VIII, 2; 7 — Крупнов, 1958. Рис. 2, 5; 8 — Motzenbacher, 1996. Taf. 5, 8; 9 — Иремашвили, 1976. Табл. XXVII, 8]

предметов не содержит. Единичные металлические предметы в таких памятниках зафиксированы в IV (Крымская) и VI-VII периодах металлопроизводства (Пролетарский, Степная, возможно Натухаевский).

Также единичные металлические предметы могут происходить из погребений, принадлежащих местной закубанской культуре, подвергшей-

ся как степному, так и кобанскому влиянию (Михайловский могильник).

В горах и предгорьях Западного Кавказа в конце среднего — начале позднего бронзового века формировались погребальные памятники, имеющие дольменную основу еще СБВ. Намечается формирование особой постдольменной группы объектов, погребальные памятники кото-

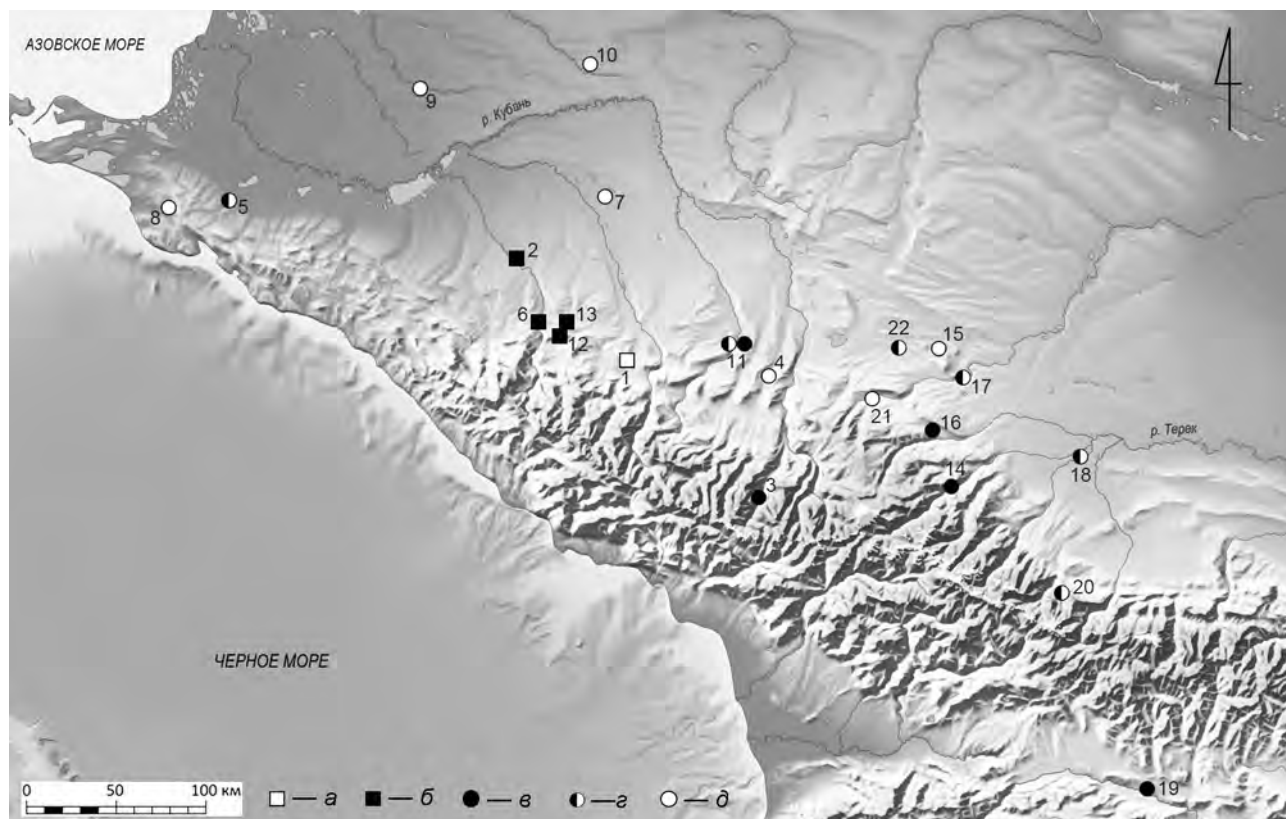


Рис. 6. Погребения позднего бронзового века с металлом: 1–13 — погребения с металлом с Северо-Западного Кавказа и Западного Предкавказья: 1 — Андрюки; 2 — Гавердовский; 3 — Гоначхир; 4 — Инжич-Чукун; 5 — Крымск; 6 — Мешоко; 7 — Михайловская; 8 — Натухаевская; 9 — Пролетарский; 10 — Степная; 11 — Удобная; 12 — Шушук; 13 — археологический комплекс Шушук. 14–22 — погребения с предметами прикубанского очага металлопроизводства восточнее р. Кубани и богатый срубный комплекс из ст. Суворовской: 14 — Айлама; 15 — Бык-гора; 16 — Кичмалка; 17 — Константиновка; 18 — Ново-Ивановка; 19 — Рене; 20 — Фаскау; 21 — Эшкакон; 22 — Суворовская (а — конец среднего бронзового века — начало позднего бронзового века; б — Шушук-II; в — поздний бронзовый век; з — ахметовский и удобненский этапы прикубанского очага металлопроизводства; д — финал эпохи бронзы)

Fig. 6. Late Bronze Age burials with metal: 1–13 — burials with metal from the North-West Caucasus and Western Ciscaucasia: 1 — Andryuki; 2 — Gaverdovsky; 3 — Gonachkhir; 4 — Inzhich-Chukun; 5 — Krymsk; 6 — Meshoko; 7 — Mikhaylovskaya; 8 — Natukhaevskaya; 9 — Proletarskiy; 10 — Stepnaya; 11 — Udobnaya; 12 — Shushuk; 13 — Shushuk archaeological complex. 14–22 — burials with items of the kuban center of metal production located to the east or the Kuban River and the rich complex of Srubnaya culture from stanitsa Suvorovskaya: 14 — Aylama; 15 — Byk-gora; 16 — Kichmalka; 17 — Konstantinovka; 18 — Novo-Ivanovka; 19 — Rene; 20 — Faskau; 21 — Eshkakon; 22 — Suvorovskaya (a — end of the Middle Bronze Age — beginning of the Late Bronze Age; б — Shushuk-II; в — Late Bronze Age; з — Akhmetovskaya and Udobnaya stages of the Kuban center of metal production; д — final of the Bronze Age)

рой порой содержат мелкие, иногда весьма многочисленны, бронзовые украшения и бытовые предметы.

Синхронизация постдольменных периодов Шушук-II и Шушук-III с хронологическими группами ПОММ ПБВ не совсем ясна. Группа материалов, объединенных в Шушук-II, видится более ранней, нежели ахметовский этап ПОММ ПБВ. Связь с ПОММ ПБВ немногочисленных металлических материалов периода Шушук-III, несмотря на синхронность, пока слабо прослеживается.

Иная картина наблюдается с погребальными памятниками ПБВ, обнаруженными в верховьях Кубани и восточнее. В некоторых из них найдены крупные бронзовые предметы — оружие, орудия труда, а также украшения и детали одежды. Часть их, прежде всего серпы, можно отнести к изделиям ПОММ ПБВ (Удобная, Айлама, Бык-гора, Гоначхир, Кичмалка, Константиновка, Ново-Ивановка, Эшкакон, Фаскау). Конкретная археологическая культура, в рамках которой развивался собственно ПОММ ПБВ, еще не открыта. Часть

погребений может трактоваться как кобанские комплексы с отдельными предметами ПОММ ПБВ.

Особый интерес вызывает наличие в ряде погребений серпов ПОММ ПБВ: традиция положения в могилу серпов и серповидных орудий известна в Закубанье с костромского этапа СБВ и не имеет близких аналогов в памятниках синхронных степных культур.

Кстати, в противовес найденным в погребениях на территории Северного Кавказа и, единично, Закавказья (Рене) предметам ПОММ ПБВ к северу от Кубани предметы ПОММ ПБВ известны либо в составе кладов, либо как индивидуальные (случайные) находки, в погребениях они отсутствуют.

Выделяются спорные по культурной трактовке погребения рубежа СБВ–ПБВ, с крупными

бронзовыми предметами вооружения из курганов 7 и 8 из ст. Андрюковской.

В целом, для территории гор и предгорий Западного и Центрального Предкавказья пока не наблюдается принцип инверсии в депонировании металлических предметов (находки либо в погребениях, либо в кладах), отмеченный для ряда регионов Центральной и Юго-Восточной Европы (Hansen, 1994. S. 368; Бочкарев, 2002. С. 52; Бочкарев, Климушина, 2022. С. 23). В ареале памятников ПОММ ПБВ и формирования кобанской культурно-исторической области крупные металлические изделия обнаружены в погребениях наряду с их находками в памятниках других категорий (слоях поселений, многочисленных кладах — Бочкарев, Пелих, 2019) и в виде единичных случайных находок.

Алексеева, 1960 — Алексеева Е. П. Находки эпохи поздней бронзы в Карачаево-Черкесской автономной области // СА. 1960. № 2. С. 236–241.

Анфимов, 1957 — Анфимов Н. В. Находки предметов эпохи поздней бронзы близ станицы Удобной // СА. 1957. № 4. С. 155–157.

Батчаев, 1984 — Батчаев В. М. Погребальные памятники у селений Лечинкай и Былым // Археологические исследования на новостройках Кабардино-Балкарии в 1972–1979 гг. Т. 1: Памятники эпохи бронзы (III–II тыс. до н. э.). Нальчик: Эльбрус, 1984. С. 112–163.

Бочкарев, 2002 — Бочкарев В. С. Проблема интерпретации европейских кладов металлических изделий эпохи бронзы // Клады: состав, хронология, интерпретация: Материалы тематич. науч. конф. / Отв. ред. Д. Г. Савинов. СПб.: СПбГУ, 2002. С. 45–54.

Бочкарев, 2010 — Бочкарев В. С. Культурогенез и древнее металлопроизводство Восточной Европы. СПб.: Инфо Ол, 2010. 231 с.

Бочкарев, 2017 — Бочкарев В. С. Этапы развития металлопроизводства эпохи поздней бронзы на юге Восточной Европы // Stratum plus. 2017. № 2: Они сошлись — металл и камень... С. 159–204.

Бочкарев, 2019 — Бочкарев В. С. К вопросу о периодизации памятников бронзового века Юга Восточной Европы // Прошлое человечества в трудах петербургских археологов на рубеже тысячелетий (к 100-летию создания российской академической археологии) / Отв. ред. Ю. А. Виноградов и др. СПб.: Петербургское Востоковедение, 2019. С. 166–170.

Бочкарев, Климушина, 2022 — Бочкарев В. С., Климушина А. И. О термине и понятии «Клад» в современной археологической литературе (по европейским материалам эпохи бронзы) // Археология Восточно-Европейской степи. 2022. Вып. 18. С. 19–38.

Бочкарев, Пелих, 2019 — Бочкарев В. С., Пелих А. Л. Клады с изделиями прикубанского очага металлургии и металлообработки позднего бронзового века // Древности Восточной Европы, Центральной Азии и Южной Сибири в контексте связей и взаимодействий в евразийском культурном пространстве (новые данные и концепции): Материалы Междунар. конф. Т. II: Связи, контакты и взаимодействия древних культур Северной Евразии и цивилизаций Востока в эпоху палеометалла (IV–I тыс. до н. э.). К 80-летию... В. С. Бочкарева / Отв. ред. А. В. Поляков, Е. С. Ткач. СПб.: ИИМК РАН; Невская Типография, 2019. С. 179–183.

Бочкарев, Пелих, 2025 — Бочкарев В. С., Пелих А. Л. Металлические серпы позднего бронзового века Северного Кавказа // АВ. 2025. Вып. 46. С. 35–52.

Гак и др., 2021 — Гак Е. И., Попов Ю. В., Эрлих В. Р. Металл археологического комплекса Шушук (Северо-Западный Кавказ) в свете хронологических и микроскопических исследований // КСИА. 2021. Вып. 262. С. 384–401.

Егоров, 1956 — Егоров Н. М. Могильник у реки Эшкакон // КСИИМК. 1956. Вып. 64. С. 135–140.

Иессен, 1950 — Иессен А. А. К хронологии «больших кубанских курганов» // СА. 1950. Вып. XII. С. 157–200.

Иессен, 1951 — Иессен А. А. Прикубанский очаг металлургии и металлообработки в конце медно-бронзового века // Материалы и исследования по археологии СССР. М.; Л.: Наука, 1951 (МИА; № 23). С. 75–124.

Иремашвили, 1976 — Иремашвили Ш. Могильник позднебронзовой эпохи из с. Рене // Полевые археологические исследования в 1974 году (краткие сообщения). Тбилиси: Мецниереба, 1976. С. 33.

Каталог..., 1907 — Каталог собрания древностей графа Алексея Сергеевича Уварова (сочинение гр. Уваровой).

- Отд. III–VI, Отд. 3: Предметы, добытые в курганах; Отд. 4: Иконы на досках; Отд. 5: Шитые иконы; Отд. 6: Финифтяные изделия. М.: Тип. Об-ва распространения полезных книг, 1907. 202 с., 24 л. ил.
- Козенкова, 1989 — Козенкова В. И. Кобанская культура. Западный вариант. М.: Наука, 1989 (САИ; Вып. В2-6, 3). 196 с.
- Козенкова, 1995 — Козенкова В. И. Оружие, воинское и конское снаряжение племен кобанской культуры (систематизация и хронология). Западный вариант. М.: ТИМР, 1995 (САИ; Вып. В2-5, 4). 166 с.
- Козенкова, 1998 — Козенкова В. И. Материальная основа быта кобанских племен (орудия труда, украшения, предметы культа, посуда: систематизация и хронология). Западный вариант. М.: ОНТИ ИФПБ РАН, 1998 (САИ; Вып. В2-5, 5). 200 с.
- Крупнов, 1957 — Крупнов Е. И. Древняя история и культура Кабарды. М.: Изд-во АН СССР, 1957. 176 с.
- Крупнов, 1958 — Крупнов Е. И. Киммерийцы на Северном Кавказе (по археологическим данным) // Древние племена и народности Кавказа. М.; Л.: Наука, 1958 (МИА; № 68). С. 176–195.
- Крупнов, 1960 — Крупнов Е. И. Древняя история Северного Кавказа. М.: Изд-во АН СССР, 1960. 520 с.
- Крутоголовенко, 2022 — Крутоголовенко К. А. Погребения поздней бронзы на южной окраине Натухаевской // Историко-археологический альманах. 2022. Вып. 16. С. 21–35.
- Марковин, 1960 — Марковин В. И. Культура племен Северного Кавказа в эпоху бронзы (II тыс. до н. э.). М.: Изд-во АН СССР, 1960 (МИА; № 93). 151 с.
- Мельник, 2018 — Мельник В. И. Погребения эпохи бронзы курганной группы Степной // Археологические памятники и межкультурные феномены энеолита и бронзового века / Отв. ред. М. В. Андреева. М.: ИА РАН, 2018. С. 294–327.
- Отчет ИАК, 1900 — Отчет Императорской Археологической комиссии за 1897 год. СПб.: Тип. Гл. упр. уделов, 1900. 192 с.
- Пелих, 2021 — Пелих А. Л. Бронзовые топоры верхнекубанского типа: хронология и география // Кобанская культурно-историческая общность в контексте древностей Кавказа. Памяти д-ра ист. наук В. И. Козенковой / Отв. ред. А. А. Малышев, А. Ю. Скаков. М.: МАКС Пресс, 2021. С. 44–54.
- Резепкин, 2013 — Резепкин А. Д. Комплекс украшений из дольмена Шушук в Адыгее // Третья Абхазская междунар. археологическая конф.: Проблемы древней и средневековой археологии Кавказа: Материалы / Отв. ред. М. Т. Кашуба, А. Ю. Скаков. Сухум: Дом печати, 2013. С. 119–121.
- Резепкин, 2018 — Резепкин А. Д. Спектральный анализ бронзовых украшений и вопросы хронологии дольменного могильника Шушук // Археологические открытия на Кавказе и сопредельных территориях: хронология и интерпретация памятников. Материалы Междунар. науч. конф., посвящ. 75-летию со дня рождения ученого-кавказоведа Ю. Н. Воронова. Сухум: Дом печати, 2018. С. 76–82.
- Резепкин, 2019 — Резепкин А. Д. Дольмены могильника Шушук. Спектральный анализ металла, хронология // Вестник МОГУ. Серия «История и политические науки». 2019. № 5. С. 125–141.
- Рысин, 2007 — Рысин М. Б. Связи Кавказа с Волго-Уральским регионом в эпоху бронзы (проблемы хронологии и периодизации) // АВ. 2007. Вып. 14. С. 184–220.
- Сорокина, 1986 — Сорокина И. А. Погребения эпохи поздней бронзы в Западном Предкавказье (к методике исследования) // Археологические открытия на новостройках. Древности Северного Кавказа (Материалы работ Северокавказской экспедиции). Вып. 1 / Отв. ред. И. С. Каменецкий. М.: Наука. С. 33–69.
- Сорокина, 1995 — Сорокина И. А. Поздний период бронзового века в Западном Предкавказье // Археология Адыгеи / Отв. ред. П. А. Дитлер. Майкоп: Меоты, 1995. С. 42–72.
- Сорокина, 2001 — Сорокина И. А. Курганные могильники Закубанья. Краснодар: Крайбикколлектор, 2001. 282 с.
- Столяр, Формозов, 2009 — Столяр А. Д., Формозов А. А. Мешоко — древнейшая крепость Предкавказья. Отчеты Северокавказской экспедиции Государственного Эрмитажа. 1958–1965 гг. / Науч. ред. Ю. Ю. Пиотровский. СПб.: Изд-во Гос. Эрмитажа, 2009. 250 с.
- Техов, 1977 — Техов Б. В. Центральный Кавказ в XVI–X вв. до н. э. М.: Наука, 1977. 240 с.
- Тутаева, 2014 — Тутаева И. Ж. Металлическое клинковое оружие эпохи поздней бронзы Северного Причерноморья // IX Междунар. археолог. конф. студентов и аспирантов «Проблемы археологии Восточной Европы»: Материалы конф. / Отв. ред. Е. В. Вдовченков. Ростов н/Д.: Изд-во ЮФУ, 2014. С. 23–30.
- Фоменко, 2015 — Фоменко В. А. Эшаконский и Терезинский могильники эпохи финальной бронзы и начала раннего железа // Теория и практика общественного развития. 2015. № 15. С. 90–92.
- Чишев, 2019 — Чишев В. Т. Обряд «умерщвления» предметов погребального инвентаря в материалах Адайдонского некрополя // Вестник Владикавказского научного центра. 2019. Т. 19, № 2. С. 16–18.
- Чишев, 2022а — Чишев В. Т. Коллекция артефактов А. Коссниерской Берлинского музея древней истории и новые материалы некрополя «Адайдон» кобанской культуры в Северной Осетии — Алании // Вестник МОГУ. Серия «История и политические науки». 2022. № 5 (Циркумпонтика; Вып. IV). С. 164–171.

- Чишев, 2022б — Чишев В. Т. Эльхотовский некрополь — эталонный памятник кобанской культуры предгорной зоны Республики Северная Осетия — Алания. Владикавказ: ВНЦ РАН, 2022. 314 с.
- Шарафутдинова, 1991а — Шарафутдинова Э. С. Новые данные о памятниках эпохи поздней бронзы и начала раннего железа на Кубани // Древние культуры Прикубанья (по материалам археологических работ в зонах мелиорации Краснодарского края) / Отв. ред. В. М. Массон. Л.: Наука, 1991. С. 70–91.
- Шарафутдинова, 1991б — Шарафутдинова Э. С. Памятники конца эпохи поздней бронзы на Нижнем Дону и степном Прикубанье // СА. 1991. № 1. С. 184–196.
- Шарафутдинова, Каминский, 1988 — Шарафутдинова Э. С., Каминский В. Н. Михайловский могильник конца эпохи поздней бронзы в Закубанье // СА. 1988. № 4. С. 214–221.
- Эрлих, 2019 — Эрлих В. Р. Финал поздней бронзы в предгорьях Адыгеи // Scythia et Sarmatia / Отв. ред. А. А. Малышев. М.: МАКС Пресс, 2019. С. 230–247.
- Эрлих, Гак, 2020 — Эрлих В. Р., Гак Е. И. Древнейшие оловянные бронзы на Северо-Западном Кавказе. Новые данные // Восток (Oriens). 2020. № 5. С. 36–53.
- Эрлих и др., 2022 — Эрлих В. Р., Клещенко А. А., Гак Е. И., Годизов Г. Л. Археологический комплекс Шушук — эталонный постдольменный памятник предгорий Северо-Западного Кавказа эпохи средней — поздней бронзы // РА. 2022. № 1. С. 7–23.
- Hansen, 1994 — Hansen S. Studien zu den Metalldeponierungen während der älteren Urnenfelderzeit zwischen Rhônetal und Karpatenbecken. Bonn: Habelt, 1994 (UPA; Bd. 21, Tl. 1). 415 S.
- Motzenbäcker, 1996 — Motzenbäcker I. Sammlung Kossnierska. Der digorische Formenkreis der kaukasischen Bronzezeit. Bestandskataloge. Bd. 3. Berlin: Museum für Vor- und Frühgeschichte, 1996. 294 S.
- Pavúk, 2007 — Pavúk P. New Perspectives on Troia Chronology // The Synchronization of Civilizations in the Eastern Mediterranean in the 2nd Millennium BC (III). Proceedings of the 2nd SCIEM2000 — EuroConference / Ed. M. Bietak. Vienna, 2007. S. 473–478.

Burials with metal inventory of the late Bronze Age in the North-West Caucasus and Western Ciscaucasia

A. L. Pelikh⁶

Keywords: North-West Caucasus, Western Ciscaucasia, Late Bronze Age, Kuban center of metal production, burials, metal items

The article summarizes data on burials with metal inventory of the Late Bronze Age, known in the North-West Caucasus and Western Ciscaucasia. The history of the study of the issue is given. The characteristics of the burial rite of burials with metal are given. The metal inventory found in burials to the west of the upper reaches of the Kuban River are described and interpreted. Several groups of sites are distinguished by location, chronology, cultural affiliation, and metal content. It is shown that the absolute majority of burials in the plains do not contain metal objects. Small bronze items are often present in the sites of the post-dolmen horizon of the mountains and foothills. A number of large bronze objects from burials known in the upper reaches of the Kuban River and to the east, primarily sickles, can be attributed to the products of the Kuban center of metal production. Some of the burials can be interpreted as complexes of the Koban culture with individual “Kuban” objects. Data on the products of the Kuban center of metal production, discovered in burials to the east and south of Trans-Kuban area, are systematized, and their chronology is presented.

⁶ Alexey L. Pelikh — Armavir State Pedagogical University, Armavir, Krasnodar region; e-mail: pelich1976@mail.ru.