

**МИНИСТЕРСТВО НАУКИ И ВЫСШЕГО ОБРАЗОВАНИЯ  
РОССИЙСКОЙ ФЕДЕРАЦИИ**  
Федеральное государственное автономное образовательное учреждение  
высшего образования  
«СЕВЕРО-КАВКАЗСКИЙ ФЕДЕРАЛЬНЫЙ УНИВЕРСИТЕТ»  
СТАВРОПОЛЬСКИЙ ГОСУДАРСТВЕННЫЙ  
ИСТОРИКО-КУЛЬТУРНЫЙ И ПРИРОДНО-ЛАНДШАФТНЫЙ  
МУЗЕЙ-ЗАПОВЕДНИК ИМЕНИ Г.Н. ПРОЗРИТЕЛЕВА и Г.К. ПРАВЕ

**АКТУАЛЬНЫЕ ПРОБЛЕМЫ ИЗУЧЕНИЯ И  
СОХРАНЕНИЯ АРХЕОЛОГИЧЕСКОГО НАСЛЕДИЯ  
КАВКАЗА И ПРИЛЕГАЮЩИХ ТЕРРИТОРИЙ**

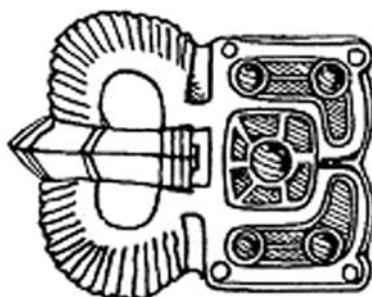
**Научный альманах,  
посвящённый памяти археолога-кавказоведа  
Владимира Александровича Кузнецова**

---

**ИЗ ИСТОРИИ КУЛЬТУРЫ  
НАРОДОВ СЕВЕРНОГО КАВКАЗА**

**FROM THE HISTORY OF THE NORTH  
CAUCASIAN PEOPLES CULTURE**

**ВЫПУСК 18**



**СТАВРОПОЛЬ – 2025**

УДК 316.722:7.031.18:7.033/.036:902:908:930:947  
ББК 71.1:63.2/.3/.4(2)  
И 32

**Редакционная коллегия:**

**Ю.А. Прокопенко** (*ответственный редактор*), д.и.н., профессор кафедры философии и этнологии ГИ ФГАОУ ВО «Северо-Кавказский федеральный университет»

**С.Н. Малахов**, к.и.н., (*зам. ответственного редактора*), старший научный сотрудник ГБУ «Институт истории и археологии РСО-Алания» (г. Владикавказ)

**А.Л. Пелих**, д.и.н., профессор кафедры всеобщей и отечественной истории ФГБОУ ВО «Армавирский государственный педагогический университет» (г. Армавир)

**Ю.Ю. Клычников**, д.и.н., профессор кафедры исторических и социально-философских дисциплин, востоковедения и теологии ФГБОУ «Пятигорский государственный лингвистический университет» (г. Пятигорск)

**Б.А. Раев**, к.и.н., старший научный сотрудник археологической лаборатории, Южный научный центр РАН (г. Ростов-на-Дону)

И 32 **Актуальные проблемы изучения и сохранения археологического наследия Кавказа и прилегающих территорий. Научный альманах, посвященный памяти археолога-кавказоведа Владимира Александровича Кузнецова. (Из истории культуры народов Северного Кавказа. Вып. 18).** [Текст]: сборник научных статей / коллектив авторов; под ред. д-ра ист. н., доц. Ю.А. Прокопенко, к-та ист. н. С.Н. Малахова. – Ставрополь: Печатный Двор, 2025. – 470 с.; ил.

ISBN 978-5-6052128-5-0

Научный альманах посвящен памяти известного археолога-кавказоведа и алановеда Владимира Александровича Кузнецова (1927 – 2024), внесшего значительный вклад в изучение средневекового Северного Кавказа. В научных статьях и материалах сборника рассматриваются актуальные проблемы истории культуры народов Северного Кавказа в археологическом, культурологическом, этнографическом и краеведческом аспектах.

Издание рассчитано на научных работников, преподавателей, студентов, широкую аудиторию читателей.

*Издание осуществлено при поддержке Ставропольского государственного историко-культурного и природно-ландшафтного музея-заповедника им. Г.Н. Прозрителева и Г.К. Праве, Н.А. Молодца (г. Пятигорск) и Л.А. Перфильевой (г. Москва).*

УДК 316.722:7.031.18:7.033/.036:902:908:930:947  
ББК 71.1:63.2/.3/.4(2)

ISBN 978-5-6052128-5-0

© Авторский коллектив, 2025  
© Печатный Двор, 2025

УДК 904

А. Долгова, В.Н. Долгов, Д.С. Крюков, А.Л. Пелих

## СРЕДНЕВЕКОВОЕ СЕЛИЩЕ «МЗЫМТА 8»: ПРЕДВАРИТЕЛЬНАЯ ХАРАКТЕРИСТИКА

---

**Аннотация.** В 2023 г. авторами статьи было частично раскопано селище «Мзымта 8», расположенное восточнее поселка Красная Поляна города-курорта Сочи. Было исследовано 3000 кв. м.

Селище – однослойное. На исследованной площади обнаружены остатки 4 каменных конструкций (каменные набросы) хозяйственно-бытового назначения. Находки представлены в основном керамическим материалом, большая часть которого – орнаментированные и неорнаментированные стенки тарных и столовых сосудов, а также их профильные части – фрагменты ручек, венчиков и доньев сосудов. Тарная керамика представлена в том числе частями пифосов. Всего обнаружено 1008 фрагментов керамики. Также были найдены сельскохозяйственные орудия, части каменных жерновов и оселков, бытовые предметы (керамические прясла).

Своим культурным обликом селище «Мзымта 8» вписывается в круг средневековых памятников, известных на территориях современных Абхазии и Большого Сочи (в первую очередь – округи Красной Поляны). Аналогии обнаруженных предметов фиксируются в поселенческих и погребальных памятниках эпохи средневековья (в первую очередь в пределах X – XIV вв.) в Северо-Восточном Причерноморье и Абхазии.

**Ключевые слова:** неукрепленное поселение «Мзымта 8», Красная Поляна, Сочи, эпоха средневековья.

A. Dolgova, V.N. Dolgov, D.S. Kryukov, A.L. Pelikh

## MEDIEVAL UNFORTIFIED SETTLEMENT "MZYMTA 8": PRELIMINARY CHARACTERISTICS

**Abstract.** In 2023, the authors of the article partially excavated the unfortified settlement "Mzymta 8", located east of the village of Krasnaya Polyana in the resort city of Sochi. 3,000 square meters were explored.

The settlement is single-layered. The remains of 4 stone structures (stone dumps) for household purposes were discovered in the explored area. The finds are mainly represented by ceramic material, the main part of which is ornamented and unornamented walls of container and table vessels, as well as their profile parts - fragments of handles, rims and bottoms of vessels. Container ceramics are represented, among other things, by parts of pithoi. A total of 1,008 ceramic fragments were discovered. Agricultural tools, parts of stone millstones and whetstones, and household items (ceramic spindles) were also found. With its cultural appearance, the settlement "Mzymta 8" fits into the circle of medieval monuments known in the territories of modern Abkhazia and Greater Sochi (primarily the Krasnaya Polyana area). Analogies of the discovered objects are recorded in settlement and burial monuments of the Middle Ages (primarily within the 10th - 14th centuries) in the North-Eastern Black Sea region and Abkhazia.

**Key words:** unfortified settlement "Mzymta 8", Krasnaya Polyana, Sochi, medieval era.

Цель настоящей статьи – ввод в научный оборот материалов, полученных в результате археологических исследований селища «Мзымта 8», проведенных в 2023 г. археологической экспедицией ООО «Кубаньохранкультура» под руководством А.Л. Пелиха.

Селище было выявлено в 2022 г. А.Р. Поповым в ходе разведок на территории, отводимой под размещение объекта: «Круглогодичный, горный и бальнеологический курорт «Долина Васта». Памятник расположен на высоком левом берегу реки Мзымта, в 300 м западнее р. Карповка (Карповый) (рис. 1). На террасе, южнее грунтовой дороги, ведущей в направлении ур. Энгельманова Поляна. Местоположение памятника: Краснодарский край, МО г.-к. Сочи, Адлерский район, восточнее пгт. Красная поляна, на расстоянии 7927 м на восток (азимут 87,63) от г. Каменный столб, а также, в 8760 м на юго-восток (азимут 124,95) от слияния рек Мзымта и Пслух.

Памятник археологии расположен на участке со сложным рельефом, естественный перепад высот – с юга на север (от 1170 до 1145 м над у.м.). Северо-восточная часть памятника, не исследованная в 2023 году, расположена на более пологом участке. Юго-западная, наоборот, – с резкими перепадами высот рельефа (рис. 2).

В 2023 году планировалось полное изучение методом раскопок всей территории памятника археологии «Селище «Мзымта 8» общей площадью 10583 кв. м. В период с июня по август 2023 г. была вскрыта часть территории селища общей площадью 3000 кв. м. Затем, в соответствии с официальным письмом заказчика работ, раскопки были приостановлены. Недоисследованные части выявленных объектов (см. ниже), а также все борта раскопа были законсервированы: укрыты пленкой и засыпаны отработанным грунтом.

Территория памятника на момент выявления была сильно залесена. Перед началом археологических раскопок был произведен спил деревьев. В границах раскопа после расчистки территории от леса, оставались пни и корневища. В связи с приостановкой полевых работ, полное изучение почвенных слоев, расположенных под пнями и корневищами, в которых могут содержаться следы жизнедеятельности человека в древности (культурный слой), также не было окончено.

Раскоп 2023 г. имеет сложную конфигурацию (рис. 3). Вся исследуемая площадь была размечена сеткой квадратов 5 x 5 метров (секторы 10 x 10 м). Границы квадратов ориентированы по сторонам света с отклонением к северо-востоку (азимут 24<sup>0</sup>). Общая глубина раскопа не превышала 80 – 90 см.

Раскопки территории памятника археологии производились с оставлением контрольных стратиграфических бровок шириной 1 м, ориентированных согласно единой координатной сетке раскопа.

После зачистки профилей бровок и бортов раскопа была прослежена следующая общая стратиграфия:

Верхний почвенно–растительный (дерновой и гумусный) слой представлен рыхлым (мелко-порошистым) по структуре перегнойно-аккумулятивным горизонтом серо-коричневого и темно-серого оттенков. Данный слой представляет собой смесь растительных остатков разной степени разложившихся и гумусированного мелкозема, покрыт сверху подстилкой полуразложившегося опада. В местах естественного понижения уровня современной почвы мощность данного слоя увеличивается, но в целом не превышает 15 см.

Ниже расположен слой суглинка коричневого цвета (культурный слой). Данный слой характеризуется рыхлой комковато-порошистой и зернистой структурой. В верхней части сильно гумусирован (растительные остатки, переплетение корней

деревьев). Мощность данного слоя достигает 10 – 30 см. К низу слой осветляется, приобретает более выраженную щебнистость, переходит в материк.

Материковый горизонт представлен бескарбонатным лёссовидным суглинком с выходами либо с мелкими и средними отломами скальных пород. Характеризуется рыхлым сложением, мелкозернистой комковатой структурой, в основном светло-коричневого и светло-жёлтого оттенков. Уровень залегания материкового горизонта относительно современной дневной поверхности напрямую зависит от естественного рельефа (перепад относительных высот), а также степени влияния процессов выветривания и смыва верхних почвенных слоёв.

Переходы между слоями постепенные; для горизонтов характерны бесструктурность, рыхлость и пористость. Слои обладают хорошей водопроницаемостью.

Наблюдения в ходе раскопок 2023 года подтвердили данные о том, что объект культурного наследия представляет собой однослойный памятник с достаточно простой стратиграфией.

На исследованной в 2023 г. площади обнаружены остатки 4 каменных конструкций (каменные набросы).

Объекты №№ 1 и 2 были исследованы полностью. Объекты №№ 3 и 4 в 2023 г. были законсервированы.

Все обнаруженные объекты, предположительно, являются остатками сооружений хозяйственно-бытового назначения.

Зафиксированные конструкции/сооружения являются каменными набросами, сооруженными методом сухой кладки, без применения известкового раствора, достаточно распространённого на сопредельной территории, или иной скрепляющей смеси (следов не зафиксировано).

При сооружении конструкций применялся местный природный камень естественных форм (отломы скальных пород различной величины и степени окатанности). Следы дополнительной обработки камней отсутствуют.

**Объект № 1** обнаружен в процессе раскопок в кв. 3 5 (рис. 4). Выявлен на уровне -820 см – -860 см от R(0). Размерами 240 x 220 см; ориентирован длиной осью с юго-востока на северо-запад. Представляет собой каменный наброс полукруглой формы вокруг неглубокой ямы.

Наброс состоит из отломов скальной породы, уложенных на сухую друг на друга. В качестве основания для наброса служит материковый выход скальных пород. Наиболее сохранившаяся часть расположена в южной и восточной части объекта. В южной части элементы конструкции уложены друг на друга в 2 яруса. В северной и западной части «элементами» конструкции являются естественные выходы материкового горизонта. Высота наброса в южной части достигает 40 см, в восточной 20 см; ширина 66 – 70 см.

Яма округлой в плане формы размерами 110 x 120 см, глубиной 30 см. Зафиксирована при зачистке пласта 2 кв. 3 5 (-806 – -840 от R(0)) и выделялась пятном округлой формы тёмно-коричневого цвета. Заполнение по структуре не отличалось от культурного слоя, выделяясь более тёмным оттенком.

После фиксации объект был разобран, проведена контрольная зачистка поверхности. В процессе выборки заполнения, как и в процессе зачистки/разбора конструкции, археологических находок не обнаружено. Признаков органических останков, пятен заполнения каких-либо ям, угля, артефактов в каменной наброске и под ней не зафиксировано.

Обнаруженный объект по типу можно отнести к остаткам хозяйственно-бытовых сооружений – искусственно сооружённой ниши, предназначенной для

накопления талой или дождевой воды, либо для установки пифоса<sup>118</sup>. При этом «ниша» с одной из сторон (юго-восточной) была сверху укреплена каменным набросом, а с северо-западной оставлена открытой для удобства доступа к ней.

**Объект № 2** обнаружен в процессе раскопок в кв. К–Л 12 (рис. 5). Расположен на уровне -1330 см – -1400 см от R(0). Представляет собой каменный наброс подпрямоугольной в плане формы размерами 300 x 280 см, ориентированную длиной осью с юга на север. Ширина наброса 50 – 90 см.

В центральной части наброса располагается ниша, которая и обложена по краям наброской из камней. Ниша «врезана» в материковый слой на глубину 10 – 15 см и, в целом, соответствует естественному падению рельефа (с юга на север). Заполнение центральной части представляло собой коричневатый суглинок (культурный слой).

Наброс состоит из отломов скальной породы, уложенных на сухую. В качестве основания для наброса служит естественный выход материкового горизонта, а также камни больших размеров (природные скальные останцы и валуны). Каменный наброс в северной части «разомкнут», образуя своеобразный «вход».

Определение каменного наброса в качестве искусственно сооруженной конструкции было произведено только при контрольной зачистке и после разбора стратиграфической бровки № 5 на участке между кв. К 12 и Л 12.

Обнаруженный объект относится к остаткам хозяйственно-бытовых сооружений и, возможно, мог использоваться в качестве места складирования и хранения керамических сосудов, хозяйственных орудий, т.п.

После фиксации объект был разобран, проведена контрольная зачистка поверхности. В процессе выборки заполнения, как и в процессе зачистки/разбора конструкции, археологических находок не обнаружено. Признаков органических останков, пятен заполнения каких-либо ям, угля, артефактов в каменной наброске и под ней не зафиксировано.

**Объект № 3** обнаружен в процессе раскопок в кв. Г 5–6, Д 4–6 (рис. 2–3). Расположен на уровне -310 см – -630 см от R(0) в 15 м на северо-восток. Предположительно состоит из нескольких каменных набросов, являющихся составными частями одного хозяйственно-бытового сооружения (?).

Основным элементом является расчищенная часть наброса, которая расположена в кв. Д 5–6 (частично в кв. Д 4). Длинной осью вытянута с востока на запад (естественное падение рельефа по высоте с юга на север), образуя, вероятно, «подпорную стену» (?). Общая длина наброса в расчищенной части составляет 12,5 метров.

Объект сложен в виде наброса отломов скальной породы размерами от 10 см до 50 см в поперечном сечении. Камни расположены хаотично и плотно друг к другу, пространство между камнями заполнено образовавшимся после формирования наброса гумусом. Следов применения скрепляющего раствора не обнаружено. В восточной части (кв. Д 4) и центральной (кв. Д 5) упирается в естественную каменную гряду из съехавших крупных валунов. Ширина наброса варьируется от 125 см до 250 см и напрямую зависит от рельефа и естественных скальных выходов.

За пределами исследованного кв. Д 6 наброс продолжается в западном направлении – после расчистки поверхности от верхнего дернового слоя (мощностью около 10 – 15 см) зафиксировано продолжение конструкции<sup>119</sup>.

<sup>118</sup> В процессе раскопок было сделано наблюдение, что в результате дождей в «нише» накапливались поверхностные стоки вод и на протяжении двух-трех дней там задерживались. Фрагменты пифосов также обнаружены на территории селища.

Границы объекта являются предварительными и были обозначены исходя из особенностей рельефа, наличия определяемых набросок и распространения культурного слоя.

Точное определение размеров и характеристик (в т.ч. конструктивных особенностей формы, заполнения и т.п.) объекта возможно только при условии продолжения археологических раскопок. Признаков органических останков, пятен заполнения каких-либо ям, угля, артефактов в каменной наброске не зафиксировано. Объект был законсервирован.

**Объект № 4** обнаружен в кв. М–Н 1–2 (рис. 2–3). Расположен на уровне -810 см – -1080 см от R(0).

Объект состоит из нескольких каменных набросов, расположенных параллельно друг другу с юга на север. Набросы прямоугольной в плане формы, вытянуты с востока на запад. Вероятно, являются частями одного сооружения либо конструкции. Камни расположены хаотично и плотно друг к другу, пространство между камнями заполнено образовавшимся после формирования наброса гумусом. Ширина набросов 80 – 120 см, сложены из камней на сухую. Между линиями расположены участки шириной 100 – 125 см, частично расчищенные (?) от камней.

Участок, на котором выявлен объект, согласно стратиграфическим наблюдениям, достаточно пологий в рельефе, перепад высот незначителен.

Границы объекта являются предварительными и были обозначены исходя из особенностей рельефа, наличия определяемых набросок и распространения культурного слоя.

Точное определение размеров и характеристик объекта возможно только при условии продолжения археологических раскопок. Признаков органических останков, пятен заполнения каких-либо ям, угля, артефактов в каменной наброске не зафиксировано. Объект был законсервирован.

Объекты №№ 3 и 4 были определены в качестве искусственно-сооруженных набросов только после разбора стратиграфических бровок и контрольной зачистки поверхности. В процессе попластовой выборки грунта и зачистки в квадратах, в которых зафиксированы каменные набросы, были обнаружены фрагменты керамических сосудов.

Фрагменты располагались хаотично, полных форм сосудов не обнаружено. Все предметы обнаружены на уровне 1 – 2 пласта раскопа – дерновой и гумусный слой, верхняя часть сильно гумусированного культурного слоя. Признаков заполнения между камнями набросов, отличного от стратиграфически определяемого культурного слоя селища, не отмечено. Поэтому фрагменты керамики фиксировались по соответствующим пластам квадратов, без привязки к какому-либо выявленному объекту.

Общим для выявленных объектов является определённая приуроченность к особенностям рельефа (скальным выходам и останцам, пологим площадкам и низменным участкам поверхностного стока вод, т.п.)<sup>120</sup>. Расчистка прилегающего пространства или искусственное планирование (например, террасирование) склонов не проводились (чётких признаков не зафиксировано).

---

<sup>119</sup> Полная расчистка объекта № 3, как и объекта № 4, не была выполнена. На момент фиксации предполагалось, что данная площадь будет вскрыта поэтапно в результате дальнейшего проведения раскопок. В последствии все полевые работы были приостановлены по требованиям заказчика.

<sup>120</sup> Такая особенность характерна и для большинства памятников поселенческого типа, расположенных ниже по течению по правому и левому берегу р. Мзымта (до ур. Роза Хутор): поселение «Обер Хутор 1», производственный комплекс «Обер Хутор 2», археологический комплекс «Грушевая Поляна-б», укрепление «Мзымта 3», производственный комплекс «Грушевая Поляна 7».

Все объекты представляют собой каменные набросы, которые, как правило, сооружены в виде «досыпок» на участках выходов скальных пород (естественные гряды, большие валуны). Камни укладывались вперемежку друг на друга, следов применения какой-либо скрепляющей смеси/раствора не обнаружено.

Для сооружения набросов использовался камень, который либо находился на самом участке, либо приносился с ближайшего курумника, расположенного южнее и несколько выше по склону от селища. Дополнительной обработке камни не подвергались.

При визуальном обследовании территории памятника выявленные в процессе раскопок объекты не выделялись на уровне современной поверхности. Все набросы залегают на небольшой глубине от современной дневной поверхности, относительно небольшие по высоте.

Территория памятника, вероятно, имела определённое хозяйственно-бытовое зонирование, что может подтверждаться разной насыщенностью культурного слоя находками, а также тяготением обнаруженных набросов к более пологим в рельефе участкам.

Культурный слой на всей исследованной территории селища распространён достаточно равномерно, однако, степень насыщенности находками неодинаковая.

Большая часть обнаруженного керамического материала представлена орнаментированными и неорнаментированными стенками тарных и столовых сосудов; профильными частями – фрагменты ручек, венчиков и доньев сосудов, фрагментами крупных тарных сосудов (пифосов). Всего обнаружено 1008 фрагментов керамики. Также были обнаружены сельскохозяйственные орудия, фрагменты каменных жерновов и оселков, бытовые предметы (керамические прясла).

Предварительно большинство фрагментов керамики является лепной по технологии производства. Преобладают фрагменты тарных и столовых сосудов; количество «бытовой» (кухонной) посуды значительно меньше.

Практически все фрагменты имеют следы равномерного обжига, преобладает орнаментация в виде разнонаправленных линий («рифления–расчёсы») на внешней и внутренней поверхностях, встречаются также следы применения заглаживания, ангобирования и лощения поверхности сосудов, что свидетельствует о достаточно высокой технологии производства керамических изделий.

При обработке керамики селища «Мзымта 8» были привлечены систематизации, предложенные для средневековых памятников Северо-Восточного Причерноморья (район Анапа–Туапсе), района Сочи, окрестностей Красной Поляны и территории современной Абхазии.

Особое внимание уделялось имеющимся данным с территории Абхазии – в данном случае учитывалось расположение памятника в верхнем течении р. Мзымта и близкое нахождение к перевальным маршрутам в направлении Абхазии (Ахук–Дара, Кутехеку) (рис. 1). Исследования крепостей Мзымты (особенно в районе Красной Поляны) в совокупности с другими раннесредневековыми памятниками окрестностей Сочи и Адлера позволяет констатировать их близость с культурой VIII – X вв. северо-западной и центральной Абхазии (*Крым...*, 2003, с. 211; *Воронов*, 1978, с. 64–103).

Систематизация неполивной керамики эпохи Средневековья с поселений Северо-Восточного Причерноморья построена на её разделении, прежде всего, по функциональному назначению. По этому показателю она представлена тремя основными отделами – тарная, столовая и кухонная посуда (*Армарчук*, 2017, с. 11).

Специалистами по средневековой керамике Абхазии также применяется типолого–хронологическая классификация, «которая является наиболее приемлемой для исследуемого материала». Сохраняя за основу деления материала на большие

группы «способ употребления сосудов», к трём обозначенным выше группам<sup>121</sup> добавляется «строительная» керамика (черепица и кирпичи) (Бгажба, 1977, с. 9–10).

#### **Керамический материал.**

Массовыми находками в раскопе являются стенки керамических сосудов. Всего обнаружен 861 фрагмент.

По способу формовки относятся к лепным сосудам. Преобладают фрагменты тарных и столовых сосудов; фрагменты кухонной посуды единичны. Большая часть представлена стенками, которые орнаментированы разнонаправленными «рифлениями–расчёсами» (выполнены гребенчатым/зубчатым инструментом). Рифления–расчёсы наносились горизонтальными, вертикальными и пересекающимися линиями, по внешней или внутренней поверхности (иногда на обеих поверхностях). Для неорнаментированных стенок в качестве дополнительной обработки поверхности применялись заглаживание, лощение и ангобирование.

Обнаружено 36 фрагментов ручек керамических сосудов. Сохранность ручек фрагментарная, некоторые с остатками прилепа(ов). По форме сечения ручки делятся на: круглые в сечении, овальные, уплощённо-овальные.

Обнаружено 3 ручки, сохранившиеся полностью: две с остатками прилепов, одна – в составе склеенной верхней части сосуда.

В большинстве обнаруженные фрагменты ручек не орнаментированы. На 3 фрагментах отмечены следы лощения поверхности. Одна из ручек покрыта по всей длине орнаментом в виде продольных вдавлений, выполненных гребенчатым штампом. Пять орнаментированы символами (клеймами(?)) (рис. 6, 1, 20, 21–23).

Кувшины с различными клеймами на поверхности, обнаруженные на территории современной Абхазии, О.Х. Бгажба относит к кувшинам выделяемого им типа 2, которые, встречаясь в раннем средневековье (VIII – X вв.), продолжают бытовать и в слоях XI – XIV вв. (Бгажба, 1977, с. 20).

Наиболее интересными являются 3 фрагмента, орнаментированные по внешней стороне «крестообразным» символом, выполненным, предположительно, гребенчатым штампом (рис. 6, 21–23).

На фрагменте к.о. 75 клеймо(?) располагается в верхней части ручки в месте прилепа; символ сохранился полностью. Первоначально по сырой глине были прочерчены 2 перекрещивающиеся тонкие неглубокие линии, затем по ним выполнены вдавления гребенчатым штампом. Аналогично выполнен символ и на фрагменте к.о. 461 (сохранилась срединная часть ручки с частью символа) (рис. 6, 21, 23).

На фрагменте к.о. 350 символ занимает всю длину ручки – оттиснут штампом без предварительно прочерченных линий, «перекрестие» расположено в верхней части. Ручка овальной в сечении формы; поверхность всего фрагмента покрыта ангобом коричневого цвета (рис. 6, 22).

Остатки «крестообразного» символа (клеймо(?)) сохранились на фрагменте к.о. 358 (стенка с остатками места прилепа ручки). Символ расположен на стенке сосуда над верхним прилепом – оттиснут по сырой глине поверх нанесённых расчёсов (рис. 6, 15).

В результате полевых исследований обнаружено 54 фрагмента доньев сосудов. Все днища простые, плоские, плавно переходят в тулово сосудов. У 25 фрагментов восстановлены диаметры – их размеры от 11 до 20 см. Все днища лепные, толщиной от 0,5 до 1,4 см. Нижние поверхности днищ рыхлые, шероховатые, со следами

---

<sup>121</sup> Керамическая тара (пифосы, амфоры, кувшины с плоскими ручками, тарные кувшины с овальными ручками, корчаги); кухонная керамика (горшки, миски); столовая керамика (красноглиняные, лощеные и поливные кувшины, миски, чашки).

использования подсыпок – песка и дресвы, что свидетельствует о использовании в производстве поворотного столика или ручного круга. Заметим, что смену технологии использования ручного круга на ножной на территории Абхазии О.Х. Бгажба относит к периоду XI – XIII вв. (*Бгажба, 1977, с. 8–9*).

И ручки, и донья подобных форм и размеров являются частыми находками на памятниках окрестностей Красной Поляны и современной Абхазии и датируются в пределах X – XIV вв.

К числу фрагментов тарной посуды относятся находки 5 ножек (поддонов) пифосов (рис. 6, 24–28).

Ножки массивные, невысокие (1,8 – 5 см), расширяющиеся к основанию. Основания плоские (у фрагмента к.о. 283 – основание вогнуто внутрь), диаметром от 10,3 до 15,5 см. Черепки светло-коричневого цвета, с равномерным прокалом, в формовочной массе примеси шамота и дресвы.

М.М. Трапш по материалам раскопок Анакопийской крепости и исследований средневековых слоев Сухуми относит пифосы с подобными ножками к группе 2 и датирует временем развитого средневековья (XI – XII вв.) (*Трапш, 1975, с. 132–133, рис. 49*). О.Х. Бгажба, основываясь на материалах средневековых памятников Абхазии, выделяет пифосы с подобными ножками (поддонами) в тип 1, который встречается в слоях, датируемых VII – VIII вв. Исследователь также отмечает, что данный тип пифосов «не выходит за пределы классификации А.Л. Якобсона, где отнесены им ко второму типу»<sup>122</sup> (*Бгажба, 1977, с. 10–11; табл. V, 20, VII, 20–22*). Фрагменты ножек (поддонов) пифосов с схожими профилировками обнаружены в 1981 г. при раскопках дворцового комплекса Лыхны (помещение 2Б), в слое, датируемом X – XII вв. (*Хрушкова, 1998, с. 16–19; рис. 3, 1, 3, 4, 5*). Для находок подобных ножек (поддонов) на территории Абхазии характерно нанесение по краям днищ глубоких, иногда сквозных каналов, надрезов по плоскому дну.

Схожие формы ножек обнаруживаются и на территории памятников Северо-Восточного Причерноморья (район Анапа – Геленджик), датируемых в пределах XI – XIV вв. (*Армарчук, 2017, рис. 3, 4; 7, 4; 8, 9*). Отнести ножки с «Мзымты 8» к какому-либо из типов, выделяемых исследователем, не представляется возможным в виду отсутствия полных форм.

В раскопе обнаружено 15 фрагментов венчиков тарных сосудов (рис. 7; 8, 1–4).

Из них 9 фрагментов были определены в качестве венчиков пифосов (к.о. 42, 43, 56, 99, 105, 147, 192, 197, 467) (рис. 7, 1–8, 10–11). Аналогии этим находкам можно увидеть у пифосов типов 3 и 5 по Е.А. Армарчук, датированных в пределах XII – XIV вв. (*Армарчук, 2017, с. 12–13*), в абхазских материалах XI – XIV вв. (*Трапш, 1975, с. 132–133; рис. 48, 8; Бгажба, 1977, с. 13–14*). И даже в позднесредневековых материалах, датируемых XIV – XVI вв. (*Тесленко, 2015, с. 136–138; рис. 12, 2, 5, 10; Хрушкова, 1998, с. 50–53; рис. 40*).

Четыре фрагмента венчиков воронковидной формы с прямыми стенками могут быть отнесены к *корчагам* (рис. 8, 1–4). Венчики без выноса, утолщены, с горизонтальным бережком и слегка скруглённым ребром. Восстановленные диаметры по внешнему краю – 14, 30, 13,6 и 27 см соответственно. Предположительно их можно сравнить с корчагами с воронковидными венчиками, выделенными Е.А. Армарчук в типы 1 и 2, которые обнаруживают аналогии в могильниках X – XII вв. Западного Закубанья и Адыгеи (*Армарчук, 2017, с. 22–23*). О.Х. Бгажба отмечал, что на

<sup>122</sup> По классификации А.Л. Якобсона пифосы этого типа датируются в Северном Причерноморье VIII – IX вв. (*Якобсон, 1966, с. 190–197*).

территории Абхазии фрагменты корчаг встречаются в основном в слоях VIII – X вв. (*Бгажба*, 1977, с. 17).

Фрагмент венчика к.о. 163 (рис. 7, 9) может быть отнесен к выделяемому для Абхазии типу 4 («пифосообразные сосуды»), которые бытовали одновременно с пифосами XI – XIV вв. (*Бгажба*, 1977, с. 13; табл. VII, 9, 14, 16). Венчик сильно изогнут, вынесен наружу, диаметр не восстанавливается.

Обнаружены также 3 фрагмента нижней (придонной) части лепных сосудов. Днища полностью сколоты, но удалось восстановить их диаметры (рис. 8, 9–11).

К фрагментам кувшинов, вероятно, относятся 4 фрагмента венчиков с «раструбообразным»(?) устьем (рис. 8, 5–8). Они находят аналогии в керамике с территории Абхазии и Северо-Восточного Причерноморья, датирующейся в первую очередь в пределах X – XIV вв. (*Армарчук*, 2017, с. 25; рис. 20, 1; 21, 11, 22, 5; *Бгажба*, 1977, с. 20; табл. XXII, 1–3; *Хрушкова*, 1998, с. 79; рис. 3, 10).

К «строительной» керамике относится находка двух фрагментов тонкого кирпича (плинфа(?)) (рис. 8, 12–13). Один их фрагментов является отломом торцевой части. Целый предмет, вероятно, имел узкую прямоугольную форму с сглаженными краями и толщиной 4 см. Фрагмент красно-коричневого цвета, обжиг полный. В составе формовочной массы примеси шамота и известняка.

#### **Бытовые предметы и орудия труда.**

В раскопе 2023 года обнаружены два сельскохозяйственных орудия – 2 железные кованые мотыги (рис. 8, 16–17). Мотыги – тесловидной формы. Рабочая поверхность – прямоугольной формы, приострѐнная. Втулки вертикальные, разомкнутые. Отличаются только размерами: малая – 9,7 см, массивная – 20 см в длину (к.о. №№ 1 и 222 соответственно). У большой мотыги один из краёв втулки отсутствует.

Тесло-мотыги малых форм известны на территории Красной Поляны (Ачипсинская и Бешенская крепости) и Сочи (окрестности с. Веселое) (*Воронов*, 1979, с. 97, рис. 52, 15–16; с. 103, рис. 58, 21).

Аналогичные тесло-мотыги, с незначительными различиями в размерах и формах рабочей поверхности, зафиксированы в могильниках Черноморского побережья от Анапы до Туапсе, датируемых со 2 половины VI в. до XIV в. (*Крым...*, 2003, табл. 84, 17; табл. 92, 8, 9; табл. 100, 9; табл. 102, 14). Орудия труда, такие как тесло-мотыжки, часто встречаются и в погребениях средневековых адыгов, в том числе в воинских погребениях, датируемых концом XIII – XIV вв. (курганый могильник «Джубга 1» в Туапсинском районе Краснодарского края) (*Голубев, Федосов, Федосова*, 2012, рис. 2, 3; *Голубев, Долгов, Шубина*, 2022, рис. 3, б). Размеры и формы мотыг, известных с территории современной Абхазии и окрестностей Сочи, зависели от характера обрабатываемых почв (*Амичба Г.*, 2002, с. 15–17).

К промежуточным формам сельскохозяйственных орудий стоит отнести обнаруженную железную кованую кирку-мотыгу (рис. 8, 18). Сохранившаяся длина предмета 18 см. Одна из рабочих поверхностей трапециевидной формы, противоположная – кирочной формы, на конце приострѐна.

К бытовым предметам относятся и 3 каменных оселка (рис. 8, 21–23). Оселки изготовлены из природного мелкозернистого (речного(?)) камня, поверхности обточены и зашлифованы.

В 2023 году также были обнаружены 2 керамических прясла (рис. 8, 14–15). Прясла изготовлены из фрагментов стенок керамических сосудов, сколоты пополам. Оба изделия дисковидной (округлой) в плане формы и просверленным по центру сквозным отверстием. Края тщательно обточены и зашлифованы. Подобные прясла

встречаются по восточному побережью Чёрного моря в поселенческих и погребальных памятниках эпохи Средневековья.

Одной из категорий находок на селище являются также изделия из камня – 2 каменных орудия и фрагменты каменных жерновов (рис. 8, 19–20; 9). Все предметы изготовлены из местного природного камня, поверхности обработаны (отёсаны, сглажены и зашлифованы).

Итак, выявленное в 2022 г. и частично раскопанное в 2023 г. селище «Мзымта 8» своим культурным обликом вписывается в круг средневековых памятников, известных на территориях современных Абхазии и Большого Сочи (в первую очередь – округи Красной Поляны). Аналогии обнаруженных бытовых предметов и многочисленных фрагментов керамики фиксируются в поселенческих и погребальных памятниках эпохи средневековья (в первую очередь в пределах X – XIV вв.) в Северо-Восточном Причерноморье и Абхазии. При этом более точная датировка памятника возможна после проведения дальнейших раскопок.

### Список иллюстраций

**Рис. 1.** Памятники археологии в долине р. Мзымта (от ур. Роза Хутор до ур. Энгельманова Поляна): 1 – «Остатки Пслухской крепости»; 2 – селище «Роза 1»; 3 – курганный могильник «Грушевая Поляна-1»; 4 – курганный могильник «Грушевая Поляна-2»; 5 – курган «Грушевая Поляна-3»; 6 – производственный комплекс «Грушевая Поляна-4»; 7 – производственный комплекс «Грушевая Поляна-5»; 8 – археологический комплекс «Грушевая Поляна-6»; 9 – производственный комплекс «Грушевая Поляна-7»; 10 – производственный комплекс «Грушевая Поляна-8»; 11 – производственный комплекс «Грушевая Поляна-9»; 12 – поселение «Обер-Хутор 1»; 13 – производственный комплекс «Обер-Хутор 2»; 14 – могильник «Юрьев Хутор 1»; 15 – курганный комплекс «Юрьев Хутор 2» (3 насыпи); 16 – производственный комплекс «Юрьев Хутор 3»; 17 – поселение «Юрьев Хутор 4»; 18 – курганный комплекс «Мзымта 1»; 19 – курганный комплекс «Мзымта 2»; 20 – «Укрепление «Мзымта 3»; 21 – селище «Мзымта 4»; 22 – курганный комплекс «Мзымта 5»; 23 – селище «Мзымта 6»; 24 – производственный комплекс «Мзымта 7»; 25 – селище «Мзымта 8»; 26 – селище «Мзымта 9»; 27 – остатки крепости «Мзымта 10»; 28 – поселение «Энгельманова Поляна 1»; 29 – «Остатки каменной конструкции»; 30 – селище «Энгельманова Поляна 2»; 31 – ацангуар «Нахазо 1».

**Рис. 2.** Селище «Мзымта 8» на топографическом плане. Раскопки 2023 г.

**Рис. 3.** Селище «Мзымта 8». Общий план раскопа 2023 г.

**Рис. 4.** Селище «Мзымта 8». Объект 1 (кв. 3–5).

**Рис. 5.** Селище «Мзымта 8». Объект 2 (кв. К–Л 12).

**Рис. 6.** Селище «Мзымта 8». Отдельные находки из раскопа 2023 г.

**Рис. 7.** Селище «Мзымта 8». Отдельные находки из раскопа 2023 г.

**Рис. 8.** Селище «Мзымта 8». Отдельные находки из раскопа 2023 г.

**Рис. 9.** Селище «Мзымта 8». Отдельные находки из раскопа 2023 г.

### ЛИТЕРАТУРА

*Амичба Г.* Абхазия в эпоху раннего средневековья (очерки по истории народного хозяйства и социально-экономических отношений в VI – X вв.). – Сухум, 2002. – 235 с.

*Армарчук Е.А.* Керамика Северо-Восточного Причерноморья XI – XIII веков. – М. – СПб.: Нестор-История, 2017. – 95 с.

*Бгажба О.Х.* Очерки по ремеслу средневековой Абхазии (VIII – XIV вв.). – Сухуми: Алашара, 1977. – 80 с.

*Воронов Ю.Н.* В мире архитектурных памятников Абхазии. – М.: Искусство, 1978. – 174 с.

*Воронов Ю.Н.* Древности Сочи и его окрестностей. – Краснодар: Кн. изд-во, 1979. – 127 с.

*Голубев Л.Э., Федосов М.Ю., Федосова Ю.Н.* Раскопки двух средневековых курганов группы «Джубга 1» // Историко-археологический альманах. Вып. 11. – Армавир–Краснодар–Москва, 2012. – С. 154–174.

*Голубев Л.Э., Долгов В.Н., Шубина М.А.* Раскопки двух средневековых курганов группы «Джубга 1» в Туапсинском районе Краснодарского края в 2018 г. // Историко–археологический альманах. Вып. 16 – Армавир–Краснодар–Москва, 2022. – С. 123–138.

*Крым, Северо-Восточное Причерноморье и Закавказье в эпоху средневековья. IV – XIII века* / Отв. ред. Т.И. Макарова, С.А. Плетнева; авт. А.И. Айбабин, Б.Н. Аракелян, Е.А. Армачук и др. – М.: Наука, 2003. – 532 с.

*Тесленко И.Б.* Пифосы из археологических комплексов Таврики XIV – XV вв. // Генуэзская Газария и Золотая Орда. – Казань–Симферополь–Кишинев: Stratum plus, 2015. – С. 125–163.

*Трапи М.М.* Труды. Т. 4. Материалы по археологии средневековой Абхазии. – Сухуми: Алашара, 1975. – 227 с., 13 л. ил.

*Хрушкова Л.Г.* Лыхны: Средневековый дворцовый комплекс в Абхазии. – М.: Наука, 1998. – 112 с.

*Якобсон А.Л.* Средневековые пифосы Северного Причерноморья // СА. – 1966. – № 2. – С. 189–202.

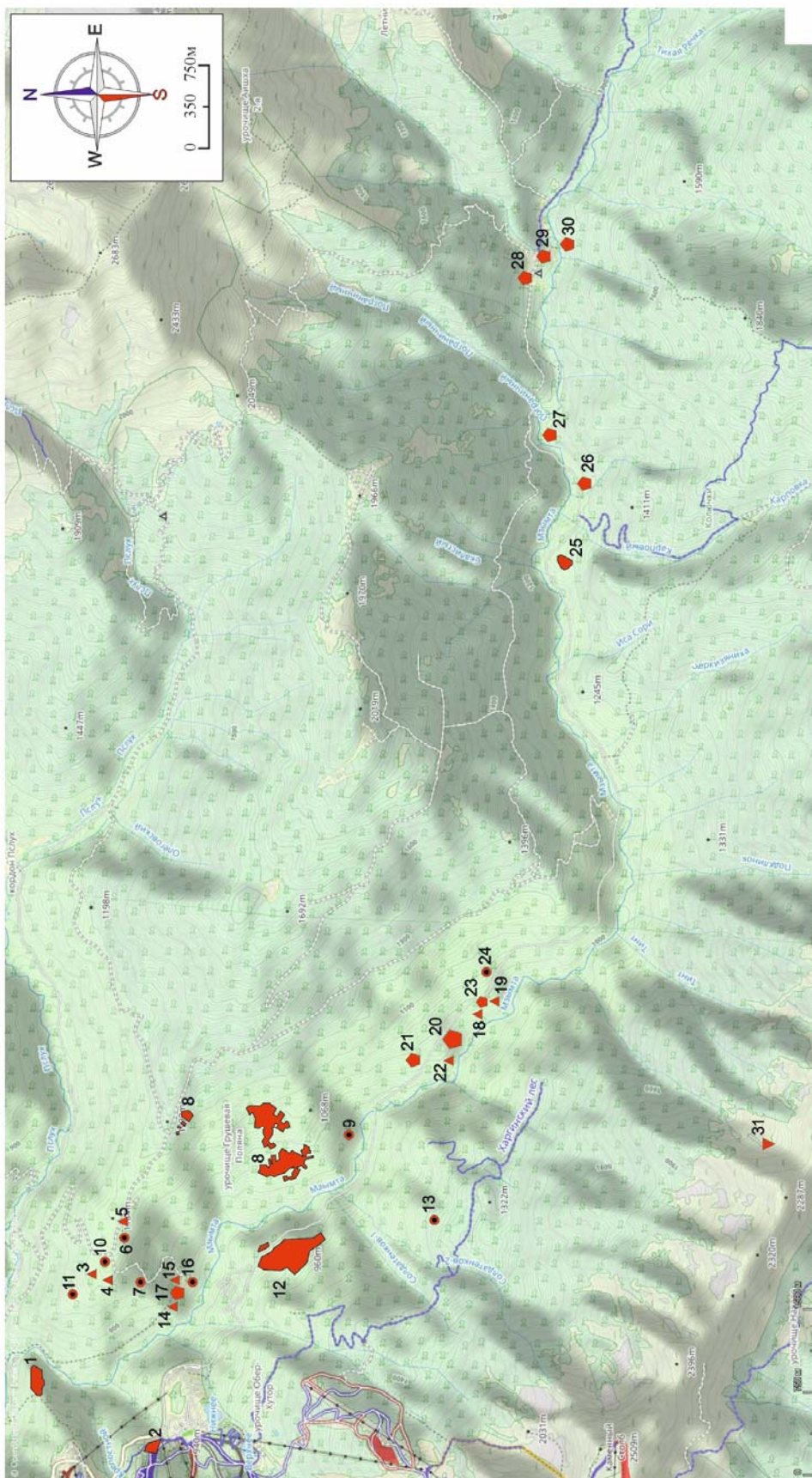


Рис. 1



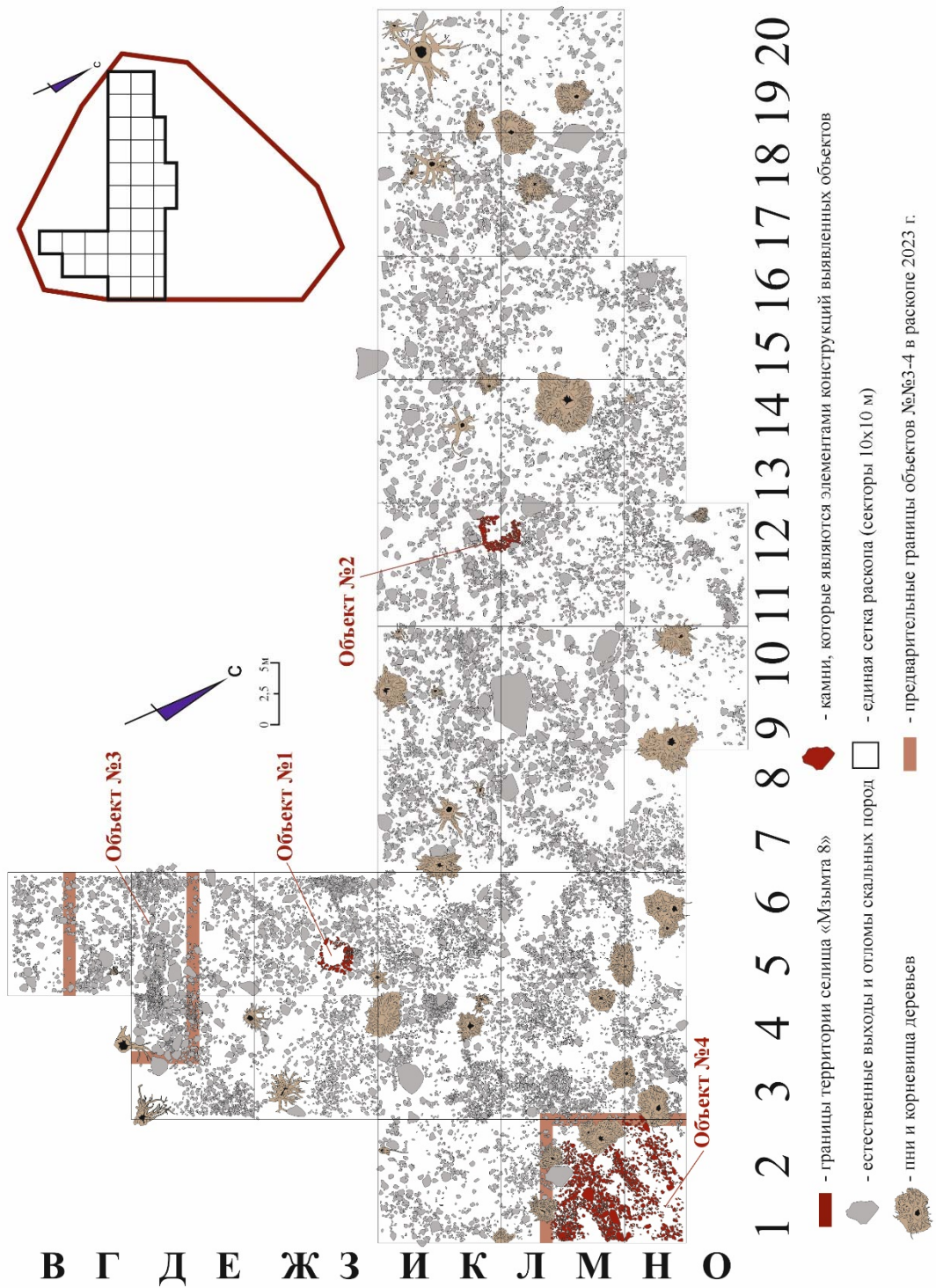


Рис. 3

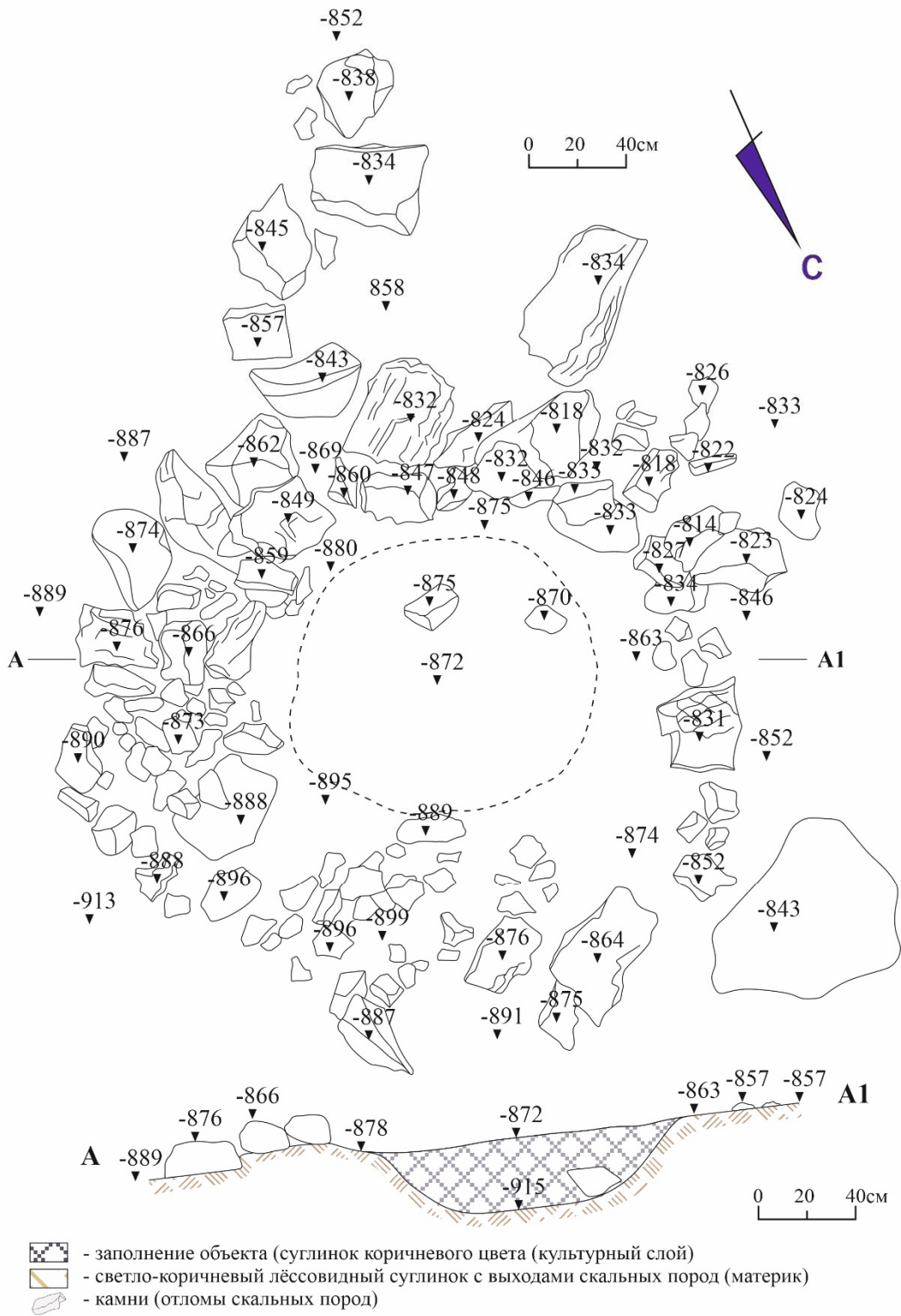


Рис. 4

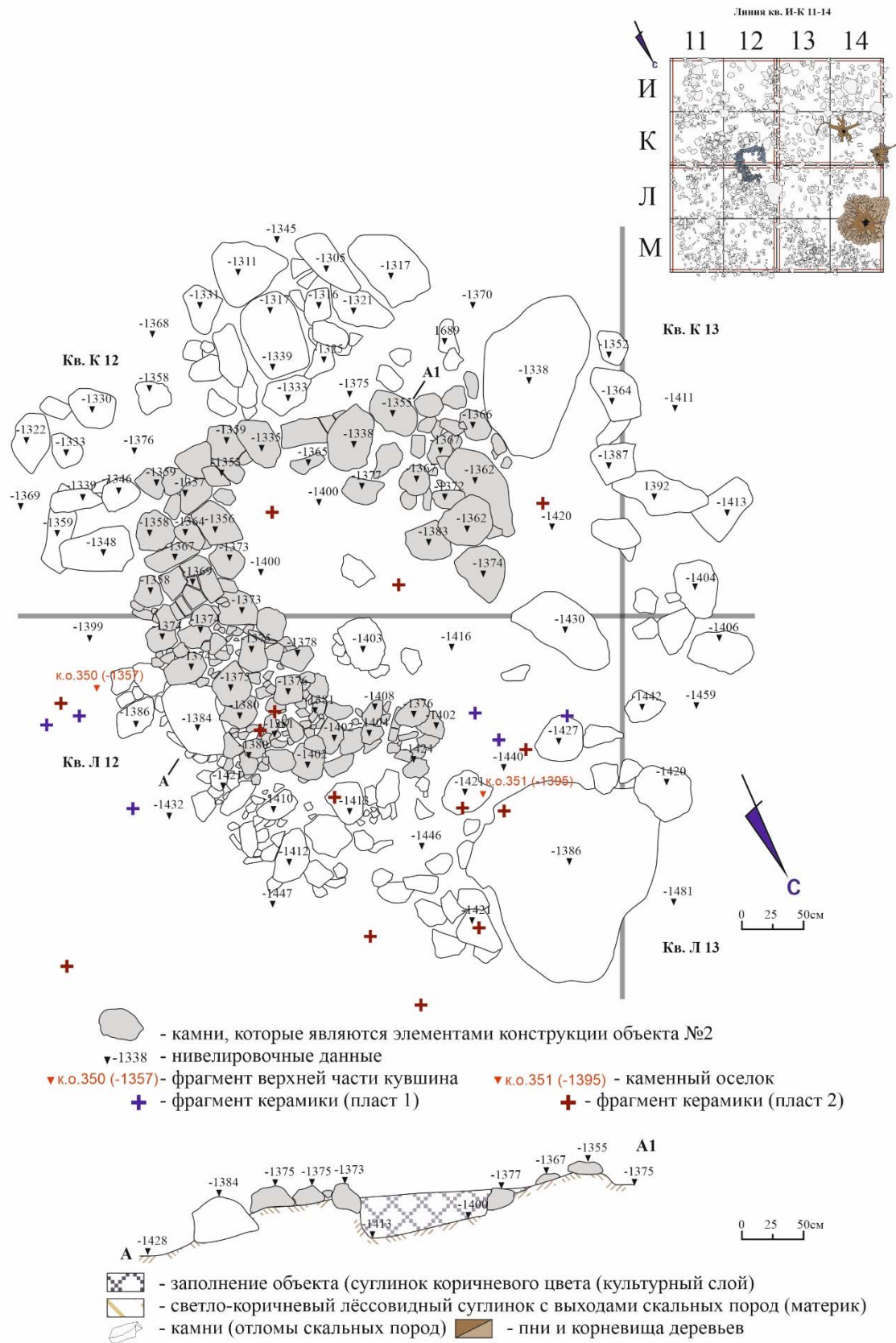


Рис. 5

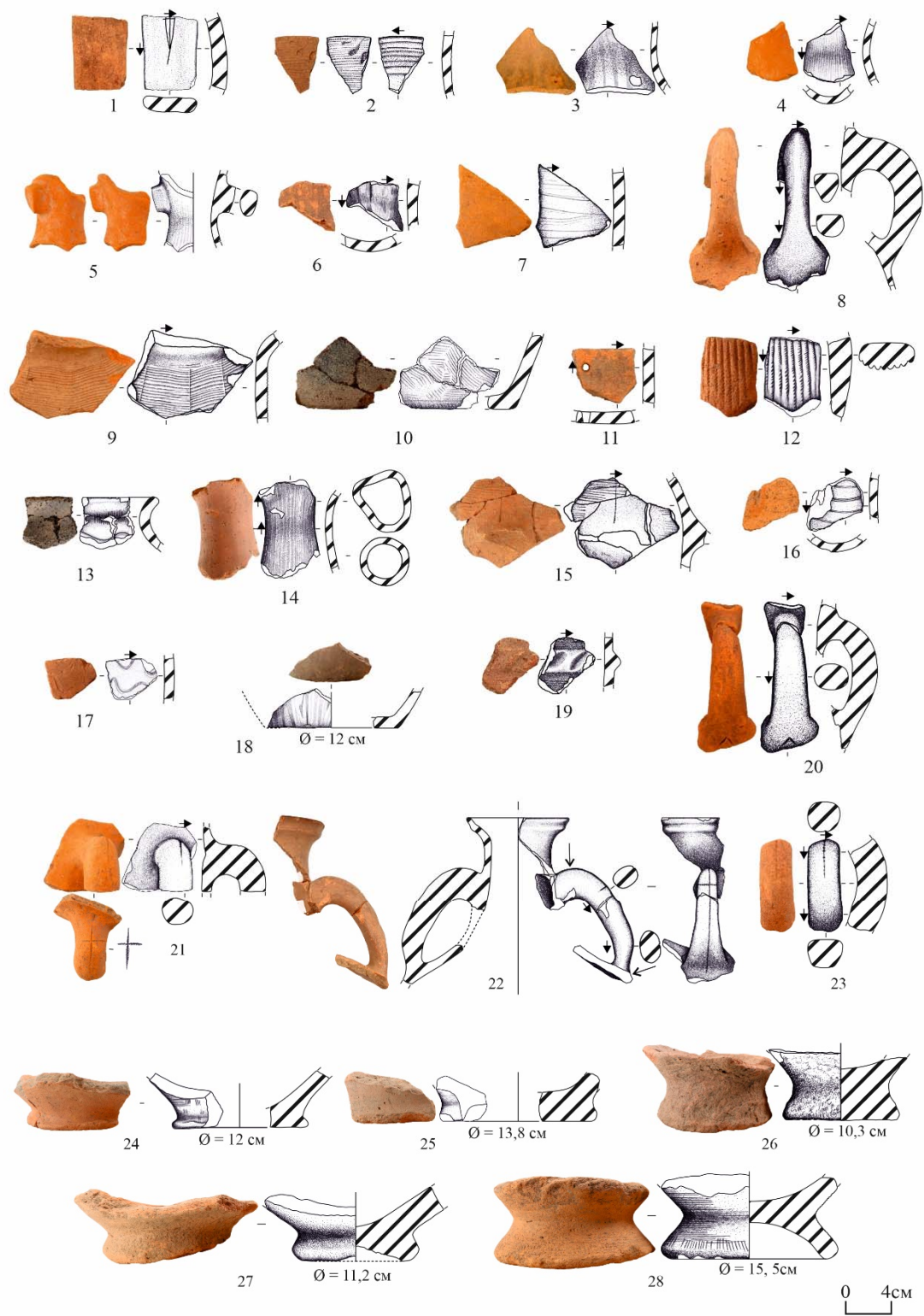


Рис. 6

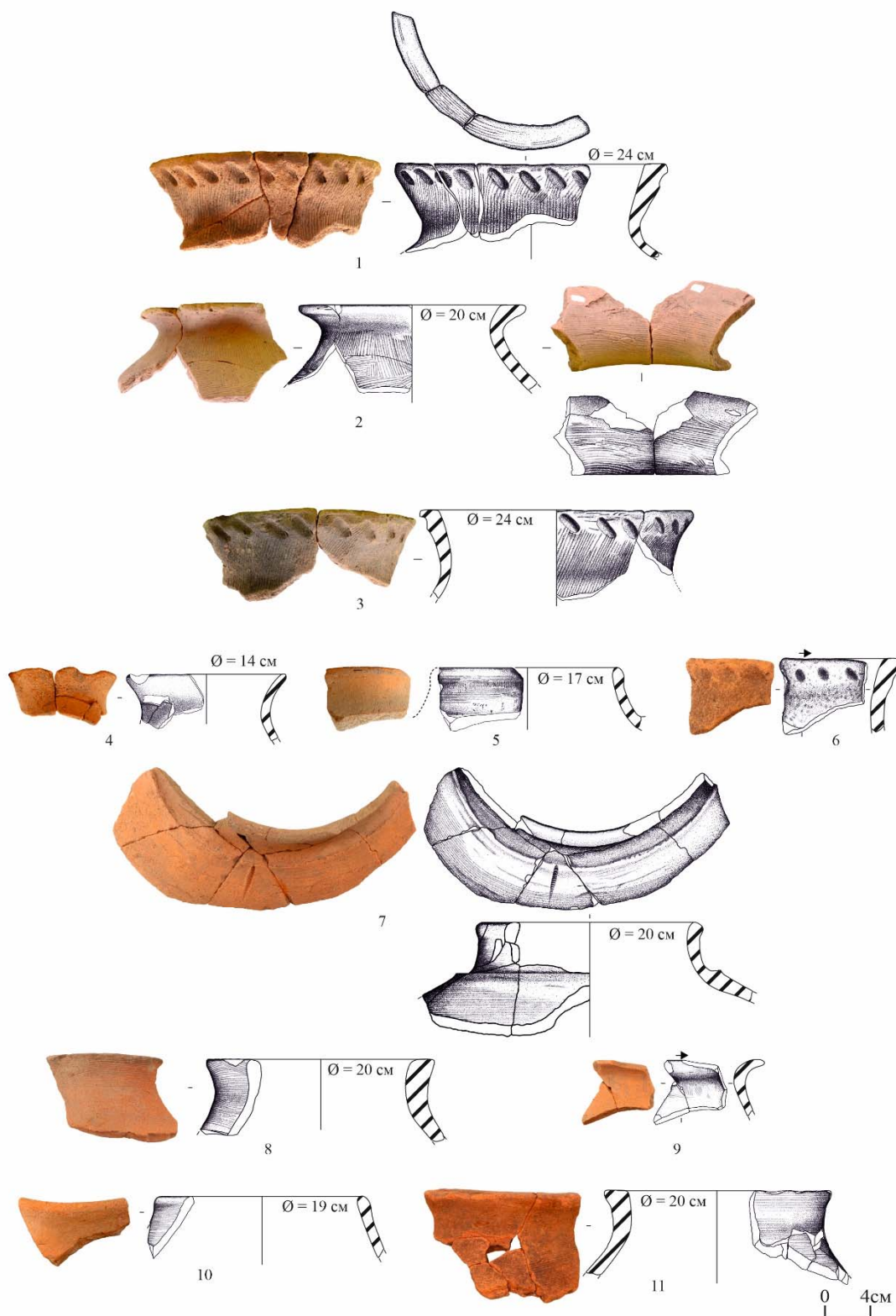


Рис. 7



Рис. 8

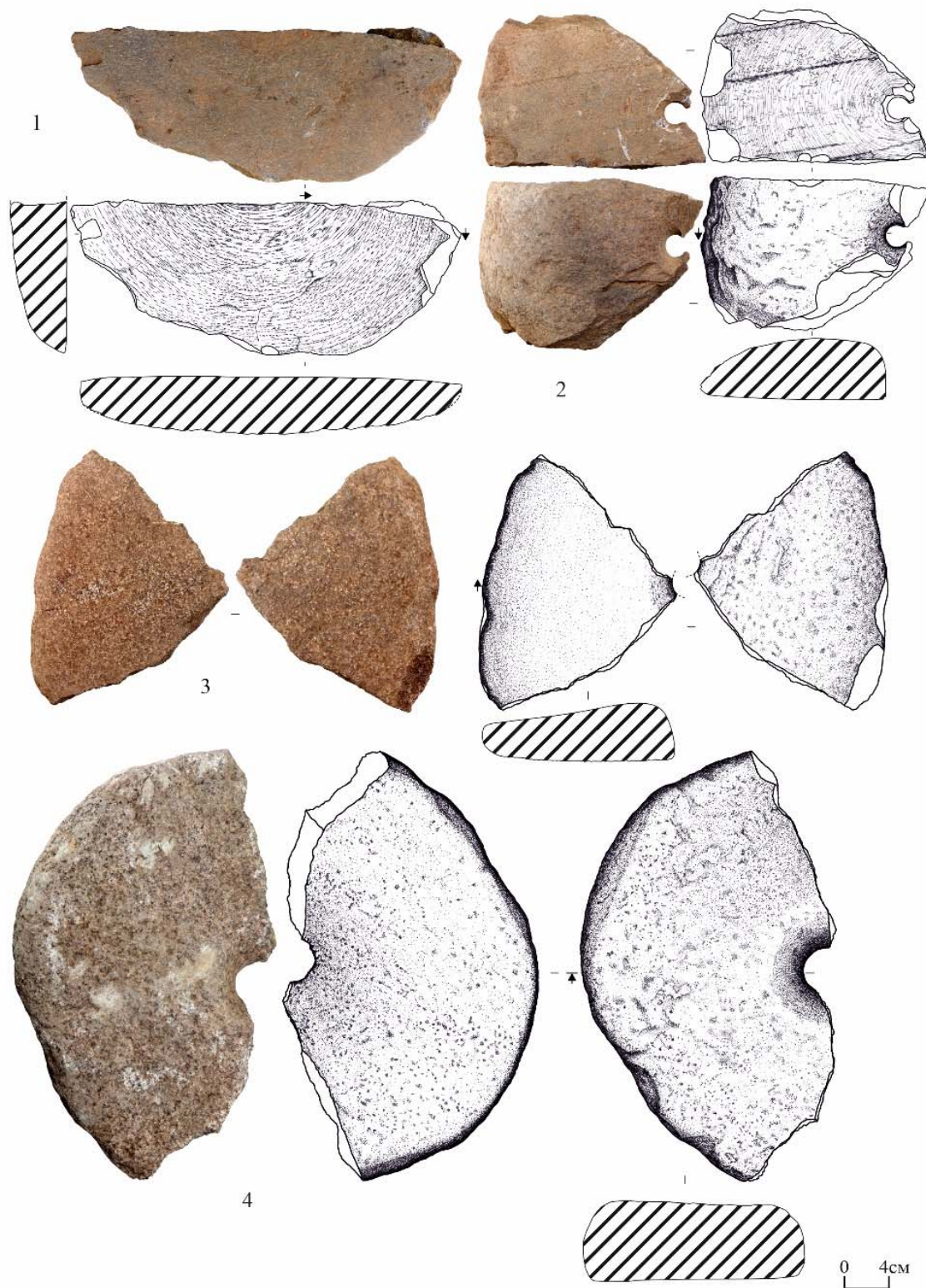


Рис. 9